

**Report of the National Workshop on Human Resource
Development for Coastal Fisheries Management
“Issues, Strategies and Future Directions” in Thailand
Koh Chang, Trat Province, 2-4 August 2005**



**Southeast Asian Fisheries Development Center
The Secretariat**

Supported by the Swedish International Development Cooperation Agency (Sida)
Implemented under ASEAN-SEAFDEC Fisheries Consultative Program,
Regionalization of the Code of Conduct for Responsible Fisheries Management

PREPARATION AND DISTRIBUTION OF THIS DOCUMENT

Report of the National Workshop on Human Resource Development for Coastal Fisheries Management “Issues, Strategies and Future Directions” in Thailand held at Koh Chang, Trat Province from 2-4 August 2005 was prepared by the Secretariat of Southeast Asian Fisheries Development Center (SEAFDEC). The document is distributed to participants the Workshop, SEAFDEC Member Countries, SEAFDEC Departments and concerned institutions.

BIBLIOGRAPHIC CITATION

SEAFDEC. 2005. Report of the National Workshop on Human Resource Development for Coastal Fisheries Management “Issues, Strategies and Future Directions” in Thailand. Southeast Asian Fisheries Development Center. 84 pp.

NOTICE OF COPYRIGHT

This publication may not be reproduced, in whole or in part, but any method or process, without written permission from the copyright holder. Applications for such permission with a statement of the purpose and extent of the reproduction desired should be made through and address to:

SEAFDEC Secretariat
Suraswadi Building
Kasetsart University Campus
P.O. Box 1046 Kasetsart Post Office
Bangkok 10903, Thailand

All Rights Reserved
© SEAFDEC 2005

CONTENTS

	Paragraph No.
I. Introduction	1-3
II. Opening of the Workshop	4-6
III. Adoption of Agenda and Arrangement of the Workshop	7
IV. Background and Rationale of the Workshop	8-11
V. Current Status on National Project Activities Related to Capacity Building in Fisheries Management and Its System	12-18
VI. Conclusion and Recommendation	19-25

**Report of the National Workshop on Human Resource Development for Coastal Fisheries Management “Issues, Strategies and Future Directions” in Thailand
Koh Chang, Trat Province, 2-4 August 2005**

I. Introduction

1. The National Workshop on Human Resource Development for coastal fisheries management “Issues, Strategies and Future Direction” was co-organized by the SEAFDEC-Sida, Department of Fisheries and UNEP/GEF South China Sea Project at Koh Chang, Trat Province, Thailand, from 2 to 4 August 2005.

2. The Workshop was organized as part of the SEAFDEC activities of Sida support project on “Capacity Building for Human Resource Development on the support to the Implementation of the Code of Conduct for Responsible Fisheries in the ASEAN Region”. The Workshop was held with the objective to identify issues, strategies and future direction for HRD to support coastal fisheries management, which can be used as a basis for participating agencies for their future planning/adjustment of HRD activities including SEAFDEC-Sida Project.

3. The Workshop was attended by representatives from Department of Fisheries, Department of Marine of Coastal Resources, UNEP/GEF South China Sea Project, CHARM Project, Mangrove Action Project, Coastal Resource Institute, Kasetsart University, Ramkhamhaeng University, Provincial/District Administrative Organizations and fishers (Trat, Trang and Satul Provinces) as well as SEAFDEC Secretariat and Training Department. The list of participants appears as Annex 1.

II. Opening of the Workshop

4. Dr. Wimol Jantrarotai, Special Advisor on Foreign Affairs, Department of Fisheries, Thailand, welcomed the participants and resource persons to the workshop and officially opened and chaired the workshop.

5. Dr. Magnus Torell, SEAFDEC senior advisor, thanked and welcomed the participants, he remarked on information of development of the “pilot process” as recommended by the member countries of SEAFDEC. This pilot process is to be implemented through a sequence of meeting/consultation of the “representative set of countries”. Apart from the results within each of the representative countries the aim is also to be able to share some experiences from Thailand at the regional level.

6. Dr. Worawit, acting manager of SEAFDEC-Sida project, informed that this workshop is out come of the sequence consultation/discussion, especially the result of the planning meeting on 30 June 2005 at the SEAFDEC Secretariat, and it is the first sequence in the process directly focused on planning for SEAFDEC-Sida activities to be implemented in Thailand.

III. Adoption of Agenda and Arrangement of the Workshop

7. The Agenda and arrangement of the Workshop, which appears as Annex 2, was adopted.

IV. Background and Rationale of the Workshop

8. Dr. Worawit gave a brief introduction background of SEAFDEC-Sida project on Capacity Building for Human Resource Development on the support to the implementation of the Code of Conduct for Responsible Fisheries in the ASEAN Region (Annex 3).

9. He highlighted the linkages to created initiative concept of program “why we need human resource for management”:

- Deterioration of the coastal environment and resources
- Conflicts among the resources users
- Multiple coastal resources uses
- Concern of policy makers and managers
- Etc.

10. He also briefly provided information on initiative of Code of Conduct Responsible for Fisheries (CCRF) worldwide that it was conducted by FAO in 1995. In 2001, CCRF has been specifically implementing through regional and national level. To promote the CCRF, the Collaborative between SEAFDEC and Sida has been established for further promotion and implementation of the Regional Guidelines on Responsible Fisheries Management through human resources development activities. He also provided background information on the implementation of “pilot process” in four countries, Cambodia, Indonesia, Vietnam and Thailand has been conducting since 2003.

11. For Thailand, He mentioned the objective of the Workshop as follow:

- To identify/refine issues and perspectives on HRD for Coastal Fisheries Management,
- To develop a strategic direction for HRD for CFM based on experiences and lessons learned from ongoing projects/initiatives, and
- To recommend future directions on implementation and follow-up actions.

V. Current Status on National Project Activities Related to Capacity Building in Fisheries Management and Its System

5.1 Coastal Fishery Management: Issues and Problems in Trat Province by Ms. Seangteian Ajjimangkul, Kasetsart University (Annex4)

12. She presented the outcome of the Socio-economic study in Koh Chang, Trat Province carried out by Kasetsart University. She outlined that the fishery problems in Koh Chang comprised of national or seasonal control, conflict among fishery resource users, debt, low marketing knowledge in selling the catch, lack of access to information, and there were not continuous policy on cage culture extension and potential of marine fisheries, etc. She concluded that local fishermen and NGO might play their participation by establishment of natural resource and environmental network, while the government agencies such as DMCR and DOF should organize related policies so that clear coastal fishery management could be provided.

5.2 Reversing Environmental Degradation Trends in the South China Sea and Gulf of Thailand: Coral Reefs in Trat Area by Dr. Thamasak Yeemin, UNEP/GEF/South China Sea Project, Coral. ([Annex 5](#))

13. Mr. Thammasak reported the result from Pilot Project at Koh Chang. He said the project has objectives to build conscience for coral conservation to local people, and to provide linkage network among government and non-government organizations. He highlighted some problems that can be solved by HRD activities such as truism dealers who lack of conservation conscience, local community lacks of ecosystem knowledge, illegal fisheries activities and building up coordination among concerned agencies. However, he said that the project has initiated some of financial supports for HRD activities. So far, the project has supported for production of brochures, posters, handbooks for awareness raising about how to conserve of ecosystem and coral reef and also providing the training courses for local people, guide and truism dealers.

5.3 Coastal Resource Management: Common Issues and Major Constraints in Trang Province, Thailand by Dr. Theo Visser, Field Manager of CHARM Project. ([Annex 6](#))

14. Dr. Theo briefly explained the common issues and constraints of management of mangrove forests consisted of conservation of existing mangrove forests, reforestation of mangrove and community forest projects in Trang Province. While the common issues of management of sea grass bed (Chao Mai Marine National Park) were distribution of sea grass collecting from other areas and marking the boundary of sea grass bed areas by floaters.

15. He mentioned that coastal resource management should be focused on:

- awareness building on releasing gravid females of blue swimming crab, (Fish) seed releasing and extension of aquaculture,
- zoning of conservation areas,
- fishing gears replacement (replacement of push nets to use other legal fishing gears)
- participation of MCS volunteers. Major stakeholders consist of fishermen, small scale aquaculture (shrimp, crab, shells and fish) operators, resource users including tourist industry and local authorities such as PAO, TAO, governor, village heads, provincial departmental offices, National authorities such as MOAC (DoF and DoAE), MoNRE (DMCR, ONEPP and National Park Department) including private sector organizations, like: small-scale fisher folk's association and large-scale fisheries association, NGO's such as Save Andaman Network, WFT, RaksThai etc.

16. Finally, he concluded that the HRD initiatives for Coastal Fisheries Management in Trang Province should comprise of community strengthening, community organization, co-management training, dive sector monitoring and awareness, farm accounting and risk assessment, project planning, coastal resource management and monitoring, safety at sea and MCS.

5.4 Status and Problem on Coastal Resource Management in Satun Province by Dr. Aware Masae, Prince of Songkhla University, CORIN (Annex 7)

17. Dr. Aware mentioned that fishery problems in Satun province consisted fishery resource decreasing, number of fishermen increasing, illegal fisheries and sea grass base and mangrove areas were damaged. He stated the current status of coastal resource management in Satun that the local communities were still needed government services while the human resources of government sector were still limited. Fishery association had been formed in provincial level to work in coordination with government concerned and NGOs for their fishery resource management. However, there were still not clear in the role of TAO and PAO in some areas for coastal resource management.

5.5 Better Addressing Human Resource Development to Support Coastal Resource Management and Development by Mr. Suriyan Vichitlekarn, Policy and Program Coordinator of SEAFDEC Secretariat (Annex 8)

18. Before the Workshop embarked to the discussion sessions, Mr. Suriyan briefly provided background on the needs for development of human resources for coastal fisheries management. He also provided definition of the HRD; major role of HRD for sustainable use/development and management of coastal resources; various courses of HRD; and suggested major issues for improvement of coastal zone management.

VI. Conclusion and Recommendation

6.1 Issues and Perspectives Related to Coastal Fisheries Management

19. The Workshop identified issues and problems encountered in management of coastal fisheries (Annex 8), which lead to further degraded coastal resources and habitats as well as conflicts among resources users. The major issues are:

- Over fishing capacity;
- Illegal and destructive fishing particularly push nets and trawls in coastal areas;
- Limited capability for alternative/supplementary livelihoods;
- Debt and financial management of small-scale fishers;
- Unorganized policy for development and management of coastal resource use and weak translation of the policy into action;
- Unclear institutional arrangement and weak institutional capability for coastal fisheries management particularly at the local level;
- Ineffective implementation of existing management measures and law enforcement;
- Limited coordination among agencies concerned; and
- Limited participation of resource users and local administrative organizations in development planning and management of coastal resource use.

20. The Workshop reaffirmed that coastal fisheries should be addressed within a broader context of development and management of coastal area and resource use.

There is an urgent need to realign/organize related policies by agencies concerned including DMCR and DOF so as to provide an overall framework for sectoral support/contribution. This could then facilitate the development of clearer management framework and strategies for coastal fisheries. It was also suggested that due consideration should be given to appropriate “translation” of policy into plans and actions at various levels.

6.2 Supporting HRD to Coastal Fisheries Management

21. The Workshop stressed on the importance of HRD and the need for improvement of its delivery, which can partially fill the gap between requirements of coastal fisheries management and the actual implementation. In this regard, HRD should always be incorporated as part in the planning of policy, strategies and plan for coastal fisheries management.

22. HRD was generally referred to as “process by which individuals, groups, organizations, institutions, and societies develop their abilities – both individually and collectively – to set and achieve objectives, perform functions, solve problems and to develop the means and conditions required to enable this process.” HRD composes of knowledge, attitudes and skills domains, which can be delivered through a wide range of methods including awareness building, meetings/seminars/ workshops, various forms of training including staff exchange, pilot studies and demonstrations, formal education, distant learning as well as their combination. This should be taken into consideration when planning any HRD plan and activity.

23. In response to the issues of coastal fisheries management, the Workshop identified priority HRD needs and directions for various stakeholders at various levels (Annex 9), which can be taken up for future implementation by respective agencies.

The identified priority HRD areas are:

- Management of fishing capacity;
- Data and information management system (collection, storing and retrieval, analysis, reporting, dissemination and user-friendly presentation);
- Research on issues/site specific with community involvement
- Participatory decision-making and project planning;
- Financial management for fishers and fisher’s groups;
- Alternative/supplementary livelihoods; and
- Local organizations and networking.

24. With the view to improve future planning and implementation of HRD activities, the Workshop made the following recommendations:

- Clear objectives and goals should be defined and measurable;
- Create enabling environments and conditions for sustainable/continuous learning process;
- Key stakeholders should be actively involved in the whole process of HRD to ensure relevance of needs and selection of target groups;
- Detailed HRD plan should be tailored to specific needs;
- Available HRD resources and expertise among various competent agencies (DOF, DMCR, SEAFDEC and Projects – CHARM, UNEP/GEF/SCS, Mangrove Action Project) should be shared and fully mobilized;

- Practical monitoring and evaluation including performance indicators of HRD activities should be developed;
- Where appropriate, learning by doing; and
- Local knowledge, expertise, initiatives and networking of organizations should be mobilized;

6.3 Follow-up Actions

25. The Workshop suggested that pilot HRD activity(s) for coastal fisheries management in selected sites (Trad/Trang/Satun) should be conducted mobilizing existing resources and expertise from the relevant agencies as suggested above. It is envisioned that the pilot HRD activity(s) could explore:

- Better planning and delivery of HRD activities including practicability of knowledge and know-how at the local level;
- Process and mechanism for networking among institutions/agencies concerned, which could be used as a basis for HRD promotion; and
- Maintain continued dialogue with TAO, PAO and fisher folk in Trad, Trang and future in the process of developing follow-up activities.

List of the Participants

Department of Fisheries Thailand

1. Dr. Wimol Jantrarotai
SEAFDEC National Coordinator for Thailand, and Senior Expert on International Fisheries Affairs
Department of Fisheries
Chatujak, Bangkok 10900
Phone (mobile): 0 5070 6465
Email: jantrarotai@yahoo.com
2. Dr. Kanit Naksung
Chief, Human Resource Development Group, Fisheries Technology Transfer Division, Fisheries Development and Technology Transfer Bureau
Chatchai Building,
Department of Fisheries
Chatujak, Bangkok 10900
Tel: 0-2558-0231
Fax: 0-2558-0232
Email: k_naksung@yahoo.com
3. Ms. Panawon Awaiwanont
Senior Fishery Biologist, Fisheries Foreign Affairs Division, Department of Fisheries, Chatujak, Bangkok 10900
Tel: 0-2562-0529
Fax: 0-2562-0529
Email: panawona@fisheries.go.th

CHARM

4. Dr. Theo Visser
Field Manager CHARM Project
Phone: 0-7569-5514
Fax: 0-7857-3454
Email: dangleloo@yahoo.co.uk

UNEP/GEF/SCS

5. Mr. Pirochana Saikliang
Senior Fishery Biologist
Upper Gulf of Marine Research and Development Center
Department of Fisheries
49 Soi Pharajwiriyaorn 16
Phrajwiriyaorn Rd.
Bangpung, Phrapadang
Samutprakarn 10130

Phone: 0-2816-7635-38 Ext. 15
Mobile: 0-1843-9887
Fax: 0-2816-7634
Email: pirochas@fisheries.go.th

6. Dr. Thamasak Yeemin
Ramkhamhaeng University
Department of Biology, Faculty of Sciences
Phone: 0-2310-8415
Mobile: 0-1842-3056
Email: thamasakyeemin@yahoo.com
7. Mr. Nipat Somklep
Ramkhamhaeng University
Department of Biology, Faculty of Sciences
Phone: 0-2310-8415
Mobile: 0-1735-1760
Email: somkleebn@hotmail.com
8. Mr. Somsak Jullasorn
Regional Expert for the Project
Phone: 0-2277-5015
Mobile: 0-9387-2375
Fax: 0-2693-1828
Email: papasomsak@hotmail.com

Kasetsart University

9. Ms. Sangtien Ajjimangkul
Associated Professor
Department of Fisheries, Faculty of Fishery Management
Tel: 0-2579-7642
Mobile: 0-1584-4300
Email: ffissaa@ku.ac.th

Prince of Songkhla University

10. Dr. Noparat Bamroongruga
Associated Professor
Wetland Research Institute
Faculty of Environmental Management
Tel: 0-7421-2917
Email: b_npr@yahoo.com
11. Dr. Awaie Masae
Associated Professor
Coastal Resources Institute (CORIN)
Phone: 0-7428-6128, 0-7428-6121
Mobile: 0-1478-7137
Email: awae.m@psu.ac.th

Mangrove Action Project (MAP)

12. Mr. Jim Enright
Mangrove Action Project
South East Asian Coordinator
Yaotuk Building B-206
31 Vienkapung Rd.
T.Tabtieng A.Muang
Trang 92000
Phone: 0-7522-6258
Mobile. 0-5134-9676
Email: mapasia@loinfo.co.th
13. Ms. Jaruwan Kawmahanin
Mobile: 0-9788-6261
Email: ojwkm@yahoo.com

Trat Local Government

14. Mr. Samran Kawkran
Provincial Administrative Organization
481 Mo. 9, Wangkrajae District,
Aumphur Moung, Trat Province
Phone: 0-3952-4275
15. Mr. Suchat Chanmoung
Deputy Mayor
Koh Chang Tambol Administrative
Organization
8/21 Mo. 4, Tambol Koh Chang
Mobile: 0-1429-3827
16. Mr. Danai Chantasri
Chairman of the Small Boats Club
Ban Klongson, Koh Chang
Mobile: 0-9803-5092

Trang Province

17. Mr. Tanej Hermsakul
Deputy Mayor
Trang Provincial Administrative
Organization
Phone: 0-7521-0135
Mobile: 0-1895-6936, 0-1416-7328

Satul Province

18. Mr. Padet Toepalat
Member of the Satul Provincial
Administrative Organization
395 Mo. 18, Tambol Lagu
Aumphor Lagu, Satul Province 91110
Phone: 0-7478-1875
Mobile: 0-4194-8685
19. Mr. Tawesak Wangsabun
Chairman of the Small Fisheries
Administrative Committee,
102 Mo. 1, Tambol Paknam

Aumphor Lagu, Satul Province
Phone: 0-7478-1414
Mobile: 0-1095-0590

SEAFDEC Training Department

20. Dr. Yuttana Theparoonrat Training Division Head
Resource Enhancement Project Manager
P.O. Box 97
Phrasamutchedi, Samut Prakarn 10290
Thailand
Phone: 0-24256100
Fax: 0-24256110
Email: yuttana@seafdec.org
21. Ms. Sumitra Ruangsivakul Socio-economic Section Head
Research Division
Phone: 0-2425-6138
Fax: 0-2425-6111
Email: sumitra@seafdec.org

SEAFDEC Secretariat

22. Dr. Magnus Torell Senior Advisor
Suraswadi Building
Kasetsart University Campus
P.O. Box 1046 Kasetsart Post Office
10903
Phone: 0-29406326
Fax: 0-29406336
Email: magnus@seafdec.org
23. Mr. Somnuk Pornpatimakorn Administrative Finance Coordinator
Email: somnuk@seafdec.org
24. Mr. Suriyan Vichitlekarn Policy and Program Coordinator
Email: suriyan@seafdec.org
25. Ms. Pouchamarn Wongsanga Information and Program Coordinator
Email: pouch@seafdec.org
26. Dr. Supaporn Anuchiracheeva Coastal Resource Management Specialist
Email: supaporn@seafdec.org
27. Dr. Smith Thammachua Working Group for Regional Fishery
Email: smith@seafdec.org
28. Dr. Worawit Wanchana Acting Project Manager
Email: worawit@seafdec.org

29. Ms. Narumol Thapthim Policy and Program Officer
Email: narumol@seafdec.org
30. Ms. Anongnard Denrassameethep Administrative Project Assistant
Email: danongnard@seafdec.org

Adopted Agenda and Arrangement of the Workshop

1. Registration
2. Opening (by *Dr. Wimol Jantrarotai*)
3. Background, Introduction and Adoption of Agenda and Its Arrangement
4. Resource Presentation
 - 4.1 Coastal Resource Management – Common Issues and Major Constraints
 - 4.1.1 Trat Province (*Ms. Sangtian Ajjimangkul*)
 - 4.1.2 Trang Province (*Mr. Theo Visser*)
 - 4.1.3 Satul Province (*Dr. Aware Masae*)
 - 4.2 Better Addressing Human Resource Development to Support Coastal Resources Management and Development (by *Mr. Suriyan Vichitlekarn*)
 - 4.3 Plenary Discussion (Chaired by *Dr. Wimol*)
5. Introduction to the Group Discussion (*Dr. Worawit*)
6. Group Discussion I: Issues and Constraints
 - 6.1 Plenary Session
 - 6.2 Presentation of Outcome of Group Discussion
7. Group Discussion II: Human Resource Development Strategies and Approaches (Chaired by *Dr. Awa*)
 - 7.1 Group Discussion
 - 7.2 Presentation of Outcome of Group Discussion
8. Future Directions and Promotion of Human Resource Development (*Chaired by Dr. Magnus and Dr. Wimol*)
 - 8.1 Group Discussion
 - 8.2 Presentation of Outcome of Group Discussion
9. Adoption of Conclusion and Recommendations (*Chaired by Dr. Wimol*)
10. Informal Session: Presentation and discussion on coastal habitat/fisheries management initiatives/projects in Trat Province:
 - 10.1 UNEP/GEF/SCS Project: Coral sub-component (*Dr. Thamasak*)
 - 10.2 UNEP/GEF/SCS Project: Mangrove sub-component (*Dr. Nopparat*)
 - 10.3 KU: Community-based Coastal Zone Management in Trat Province (*Ms. Sangtien*)
11. Closing (*Drs. Wimol and Magnus*)

Background and Rationale of the Workshop: Worawit Wanchana



**การประชุมเชิงปฏิบัติการเรื่อง
การพัฒนาทรัพยากรมนุษย์สำหรับการจัดการประมง
ชายฝั่ง “ประเด็น ยุทธศาสตร์ และทิศทาง”
 (“กระบวนการสาธิต” ประเทศไทย)**

National Workshop on HRD for Coastal Fisheries
Management “Issues, Strategies and Direction”
Pilot Process – Thailand

บทนำ

- จรรยาบรรณในการทำประมงอย่างรับผิดชอบ ปี ๒๕๓๘
FAO Code of Conduct for Responsible Fisheries (CCRF), 1995
- จรรยาบรรณในการทำประมงอย่างรับผิดชอบในภูมิภาค
SEAFDEC Regionalization of the Code of Conduct for Responsible Fisheries
- โครงการความร่วมมือ ซีพีดีค-ซิดา ปี ๒๕๔๖-๒๕๔๙
SEAFDEC-Sida Collaborative Project 2003-2006

โครงการความร่วมมือ ซีพีเด็ก-Sida ปี ๒๕๔๖-๒๕๕๕
SEAFDEC-Sida Collaborative Project 2003-2006

วัตถุประสงค์

- ช่วยเสริมสร้างความตระหนักถึงความสำคัญของการทำประมงอย่างเหมาะสมเพื่อการประมงอย่างยั่งยืน
- ให้คำแนะนำแก่ผู้ที่เกี่ยวข้องกับการจัดการประมงชายฝั่งเพื่อการเปลี่ยนแปลงที่ดีขึ้นในการจัดการฯ
- ให้การสนับสนุนกิจกรรมหลายด้านที่เกี่ยวข้องกับการพัฒนาทรัพยากรมนุษย์เพื่อการจัดการประมง
- ให้แนวทาง เพื่อช่วยลดปัญหาการใช้ทรัพยากรประมงที่เกินศักยภาพ

กิจกรรม “กระบวนการสาธิต” ของโครงการ ซีพีเด็ก-Sida
หลักการดำเนินการและสิ่งที่คาดว่าจะได้รับ

- ❖ วางแผนกิจกรรมในรูปแบบของการใช้ “กระบวนการสาธิต” โดย
ใช้การประสานงานระหว่างภาคประมงกับหน่วยอื่นที่เกี่ยวข้องที่มี
โครงการฯหรือทำกิจกรรมที่เกี่ยวข้องและมีบทบาทในการจัดการ
ประมงชายฝั่งฯ
- ❖ ดำเนินกิจกรรมในประเทศที่เป็นกลุ่มตัวแทนฯ (เขมร อินโดนีเซีย
ไทย และ เวียดนาม)
- ❖ นำประสบการณ์และสิ่งที่ได้เรียนรู้เพื่อแลกเปลี่ยนกันในระดับ
ภูมิภาคกับประเทศสมาชิกฯ ซึ่งจะเป็ประโยชน์ประเทศสมาชิกใน
การพัฒนาทรัพยากรมนุษย์เพื่อช่วยการจัดการประมงชายฝั่งฯ

วัตถุประสงค์ของการจัดประชุมฯ

- ❖ เป็นเวทีแลกเปลี่ยนบทเรียน ปัญหา ข้อมูลข่าวสาร ฯลฯ ของผู้ที่เกี่ยวข้องในการจัดการประมงชายฝั่ง
- ❖ จำแนกปัญหา และสิ่งที่จำเป็นในการพัฒนาทรัพยากรมนุษย์เพื่อการจัดการประมงชายฝั่ง
- ❖ สร้างยุทธศาสตร์และแนวทางในการพัฒนาทรัพยากรมนุษย์เพื่อการจัดการประมงชายฝั่งของประเทศไทย
- ❖ วิเคราะห์ พัฒนาและปรับปรุงโครงการต่างๆที่เกี่ยวกับการพัฒนาทรัพยากรมนุษย์เพื่อการจัดการประมงฯ
- ❖ นำผลและข้อสรุปที่ได้เป็นแนวทางสำหรับการวางแผนกิจกรรมของการพัฒนาทรัพยากรมนุษย์เพื่อการจัดการประมงฯ

สิ่งที่คาดว่าจะได้รับจากการประชุม

- ❖ สามารถระบุประเด็นและปัญหาในการจัดการประมงชายฝั่งฯ
- ❖ กำหนดยุทธศาสตร์และทิศทางที่สามารถนำไปประยุกต์ใช้และนำไปปฏิบัติได้ ในเรื่องที่เกี่ยวข้องกับ
 - การจับสัตว์น้ำที่เกินศักยภาพ
 - การเพิ่มศักยภาพให้กับชุมชนเพื่อการจัดการประมงชายฝั่ง
 - การผสมผสานการจัดการประมงให้เข้าไปด้วยกันกับการจัดการถิ่นที่อยู่อาศัยของพืชและสัตว์
- ❖ แนวทางเพื่อการพิจารณาในการวางแผนจัดกิจกรรมของโครงการที่เกี่ยวข้องของศูนย์พัฒนาการประมงฯ รวมถึงหน่วยงานภาคต่างๆ และโครงการอื่นๆที่เกี่ยวข้อง

วาระการประชุม

- ❖ การจัดการทรัพยากรชายฝั่ง
 - ประเด็นและปัญหาที่สำคัญ (ตราด ตรัง และสตูล)
 - รูปแบบและแนวทางในการพัฒนาทรัพยากรมนุษย์เพื่อการพัฒนาและการจัดการทรัพยากรประมง
- ❖ ประชุมกลุ่มย่อย รอบที่๑ ประเด็นและปัญหาในการจัดการฯ
- ❖ ประชุมกลุ่มย่อย รอบที่๒ ยุทธศาสตร์การพัฒนาทรัพยากรมนุษย์เพื่อจัดการประมง
- ❖ ประชุมกลุ่มย่อย รอบที่๓ ทิศทางการสนับสนุนการพัฒนาทรัพยากรมนุษย์ในอนาคต
- ❖ สรุปผลและนำเสนอข้อคิดเห็น รับรองสรุปผลการประชุม
- ❖ ช่วงพิเศษเรื่อง โครงการเพื่อการจัดการชายฝั่งในจังหวัดตราด

Coastal Fishery Management: Issues and Problems in Trat Province:
Ms. Sangtien Ajjimangkul

การจัดการทรัพยากรชายฝั่ง:
ประเด็นปัญหาและข้อจำกัด
พื้นที่จังหวัดตราด

โดย แสงเทียน อัจฉิมังกุล
ภาควิชาการจัดการประมง คณะประมง
มหาวิทยาลัยเกษตรศาสตร์

จังหวัดตราด

- ภาคตะวันออกของประเทศ
- ความยาวชายฝั่งทะเลตราดประมาณ 165.6 กิโลเมตร (กรมประมง, 2537)
- เขตการปกครอง 5 อำเภอ ได้แก่ เมือง คลองใหญ่ เขาสมิง บ่อไร่ แหลมงอบ และ 2 กิ่งอำเภอ ได้แก่ กิ่งอำเภอเกาะกูด กิ่งอำเภอเกาะช้าง
- กลุ่มอาชีพเกษตรกรรม อาชีพการทำประมง การเพาะเลี้ยงสัตว์น้ำ อุตสาหกรรมประมง ธุรกิจการท่องเที่ยว

ทรัพยากรชายฝั่ง

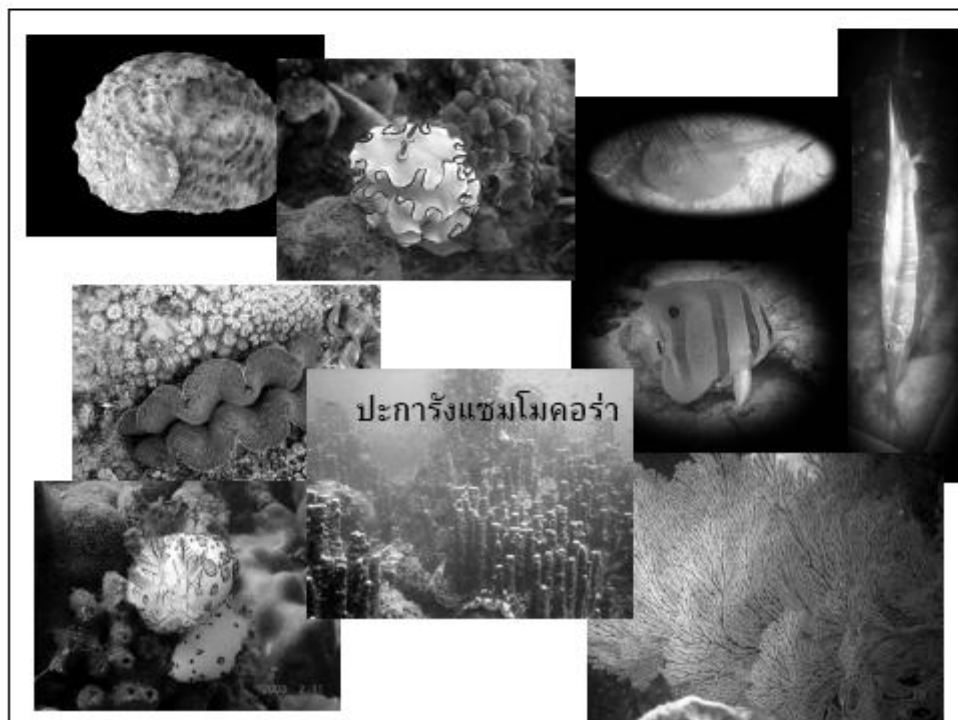
- ทรัพยากรป่าชายเลน (กรมป่าไม้, 2545)
 - ปี พ.ศ. 2518 เนื้อที่ 66,250 ไร่
 - ปี พ.ศ. 2539 เนื้อที่ 47,086.5 ไร่
 - ปี พ.ศ. 2545 เนื้อที่ 49,533 ไร่
- ทรัพยากรสัตว์น้ำบริเวณแนวปะการัง บริเวณหมู่เกาะช้าง ชนิดพันธุ์ปลาที่พบมากกว่า 120 ชนิด (มากกว่า 35 ครอบครัว) ปูมากกว่า 20 ชนิด กุ้งในแนวปะการัง 4 ชนิด หอยมากกว่า 224 ชนิด (เชษฐพงษ์, 2548)

ทรัพยากรชายฝั่ง

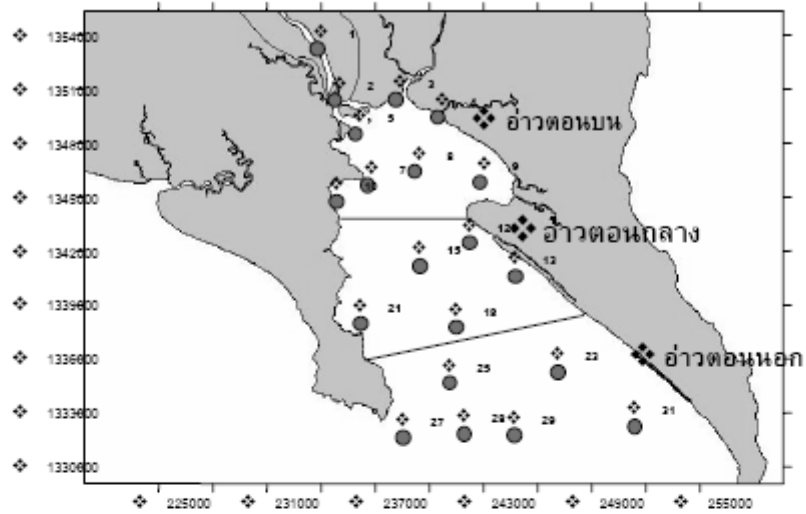
- ทรัพยากรปะการัง บริเวณหมู่เกาะช้าง ชนิดปะการังมากกว่า 120 ชนิด
- ทรัพยากรหญ้าทะเล บริเวณแหลมกลัด อ่าวไม้ รูด อ่าวธรรมชาติ-เกาะปุย อ่าวกล้วย เกาะกูด อ่าวสับปะรด-บ้านนนทรี เกาะช้าง เกาะรัง เกาะกระดาด เกาะแรด 4 สกุล 6 ชนิด (อรรชนี และ รัตน์, 2547)

ทรัพยากรชายฝั่ง

- ทรัพยากรสาหร่ายทะเลและอื่น ๆ บริเวณหมู่เกาะช้าง ได้แก่ สาหร่ายทะเลมากกว่า 34 ชนิด ฟองน้ำทะเลมากกว่า 26 ชนิด เอคโคไคโนเดิร์มมากกว่า 31 ชนิด (ดาวขนนก ดาวทะเล* ดาวเปราะ) (ชัชวีร์, 2548) พบแพลงก์ตอนพืชมากกว่า 139 ชนิด (เชษฐพงษ์, 2548) ดาวทะเล *Halityle regularis* พบครั้งแรกในประเทศไทย



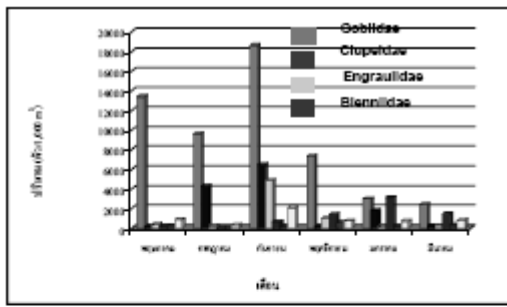
ทรัพยากรปลาวัยอ่อนในอ่าวตราด



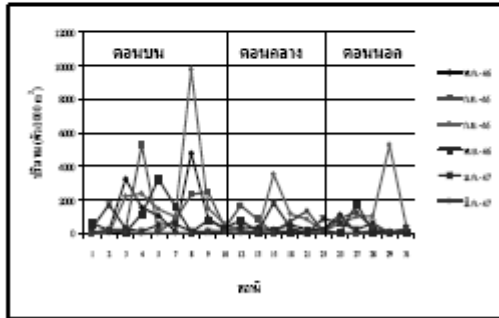
ที่มา: จารุภา, 2548

ปลาวัยอ่อน

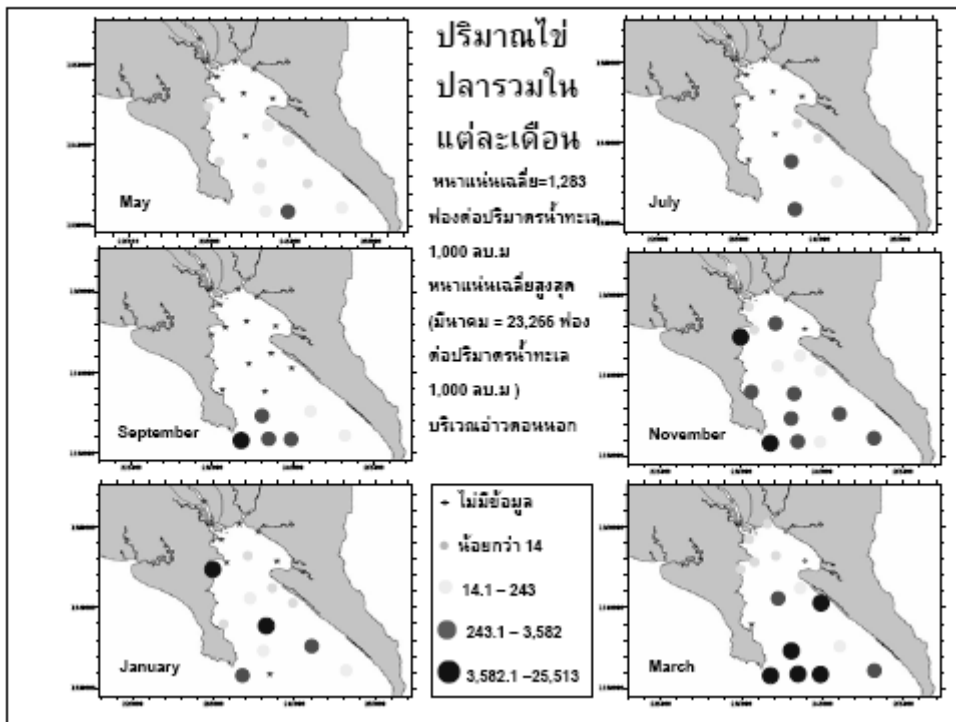
- จำแนกปลาวัยอ่อนได้ทั้งหมด 30 ครอบครัว
 - ปลาวัยอ่อนที่พบเสมอและมีจำนวนมาก
 - ปลาบู่ (Gobiidae) ร้อยละ 61.66
 - ปลาหลังเขียว (Clupeidae) ร้อยละ 14.87
 - ปลากระตัก (Engraulidae) ร้อยละ 7.70
 - ปลากระป๋อง (Blenniidae) ร้อยละ 7.85
- ของจำนวนปลาวัยอ่อนที่พบรวมทั้งหมด



- ปลาไว้อ่อนรวมมีความหนาแน่นเฉลี่ยสูงสุดในเดือนกันยายน เท่ากับ 1,642 ตัว/ปริมาตรน้ำทะเล 1,000 ลูกบาศก์เมตร



- พบแพร่กระจายสูงสุดในบริเวณอ่าวตราดตอนบน จุดเก็บตัวอย่างที่ 8 และ 4 ตามลำดับ



ปลาวัยอ่อนที่มีความสำคัญทางเศรษฐกิจ

ชนิด	ร้อยละ
ปลาหลังเขียว (Clupeidae)	14.87
ปลากะตัก (Engraulidae)	7.70
สลิดหินต่าง (Pomacentridae)	0.49
ปลาสีกุน (Carangidae)	0.14
ปลาทรายแดง (Nemipteridae)	0.18
ปลาจวด (Sciaenidae)	0.15
ปลากูเรา (Polynymidae)	0.37
ปลายอดม่วง (Cynogrossidae)	0.55
ปลาเห็ดโคน (Sillaginidae)	0.21

ทรัพยากรชายฝั่ง

- ภาพตราประจำจังหวัดตราด ประกอบด้วย เกาะทะเล เรือใบ และโป๊ะ

พื้นที่การใช้ประโยชน์

- ช่องช้าง
- อ่าวตราด
- หมู่เกาะช้าง หมู่เกาะกูด หมู่เกาะหมาก

การใช้ประโยชน์ด้านการประมง

จำนวนเรือทำการประมงทั้งหมด 3,624 ลำ (สันติ,2544)

- เรือขนาดเล็ก (ความยาว ≤ 14 เมตร) จำนวน 3,103 ลำ (ร้อยละ 85.62)
- เรือขนาดกลาง (ความยาว 14–19 เมตร) จำนวน 398 ลำ (ร้อยละ 10.9)

จำนวนเรือที่มีการจดทะเบียนการมีไว้ในครอบครอง
ซึ่งเครื่องมือทำการประมง จำนวน 1,071 ลำ (กรม
ประมง,2546)

จำนวนครัวเรือนประมงทะเล 2,959 ครัวเรือน
(สำนักงานสถิติแห่งชาติ, 2543)

- ประมงทะเลขนาดเล็ก 2,784 ครัวเรือน
- ประมงพาณิชย์ 175 ครัวเรือน (> 9 ตันกรอส)



อวนลากแผ่นตะเฆ่ อวนลากคู่ อวนรุน (ขนาดเล็ก ขนาดกลาง ขนาดใหญ่) อวนตักตา
(อวนจมปู อวนลอยกุ้ง อวนลอยปลา: ปลาอินทรี ปลาเก๋า ปลากระพงขาว ปลาทุ
ปลากระบอก) เบ็ดราว เบ็ดมือ ไส้เคย
ลอบ(ปูม้า ปูทะเล ปลา หมึก ลูกปลาเก๋า) โป๊ะปึก (โป๊ะรุก) โพงพาง
อวนล้อมจับปลากะตัก(กลางวัน บั้งไฟ) อวนล้อมซั้ง อวนล้อมจับปลาทุ อวนซ้อน
อวนครอบ (หมึก ปลากะตัก)



รูปแบบการใช้ประโยชน์

- ด้านการเพาะเลี้ยงสัตว์น้ำ



- ❖ เลี้ยงปลาในกระชัง (ปลากะรัง ปลากะพงขาว)

- ❖ เลี้ยงกุ้งทะเล

- ❖ เลี้ยงปลาในบ่อดิน

- ❖ เลี้ยงปูหิม

ปัญหาและข้อจำกัดการทำประมง

- การทำประมงถูกควบคุมจากธรรมชาติ ฤดูกาล ความเสี่ยงจากการทำางานสูง รายได้ไม่แน่นอน ต้นทุนสูง
- ความขัดแย้งจากการใช้ทรัพยากรร่วมกัน การแย่งพื้นที่ทำการประมง กลุ่มชาวประมงขนาดเล็กที่ใช้เครื่องมือประมงถูกกฎหมายขาดโอกาสในการแย่งชิงทรัพยากร การถูกเอารัดเอาเปรียบศักยภาพการทำประมงของเครื่องมือประมงผิดกฎหมายสูงกว่า
- การก่อกวนผู้ผูกพันกับแพปลา/นายทุน
- ขาดระบบและกลไกด้านการตลาด
- ขาดข้อมูลข่าวสารในการตัดสินใจ
- ความไม่สอดคล้องในนโยบายด้านการส่งเสริมการเพาะเลี้ยงปลาในกระชัง(อาหาร: ปลาเบ็ด) การเพิ่มศักยภาพด้านการทำประมงทะเล (ทุน)

ปัญหาและข้อจำกัดการทำประมง

- ข้อจำกัดด้านการศึกษาและการเรียนรู้ การเรียนรู้จากประสบการณ์ เป็นเรื่องความสามารถเฉพาะบุคคล ขาดทางเลือกของอาชีพอื่น ความต้องการแรงงานเพื่อช่วยเหลือครอบครัว การเข้าถึงสถานศึกษา
- ขาดที่ดินทำกิน เพื่อการสร้างทางเลือก
- ขาดการสนับสนุนของหน่วยงานภาครัฐอย่างจริงจัง
- วัตถุประสงค์ เป้าหมายและกิจกรรม ไม่สอดคล้องกัน
- ขาดการเตรียมความพร้อมของชุมชน
- ขาดระบบการติดตามและตรวจสอบ

กรณีศึกษากลุ่มสาธิตและส่งเสริมเครื่องมือประมง

- ดำเนินการศึกษาปีงบประมาณ 2544 จำนวน 40 หลังคาเรือน
- ชุมชนประมงบ้านแหลมหิน ตำบลหนองคันทรัง และบ้านแหลมสน ตำบลอ่าวใหญ่ อำเภอเมือง อาชีพทำประมงทะเล และเพาะเลี้ยงหอยแมลงภู
- เป้าหมายของกลุ่ม พัฒนาและเสริมสร้างรายได้ พัฒนาอาชีพ สร้างกรรมกรกลุ่ม ระดมทุน สร้างอำนาจการต่อรอง ลดปัญหาความขัดแย้ง ลดการใช้เครื่องมือประมงที่ผิดกฎหมาย

กรณีศึกษากลุ่มสาธิตและส่งเสริมเครื่องมือประมง

ปัญหาในการดำเนินงานของกลุ่มและสมาชิกกลุ่ม

- 1) ปัญหาการผูกพันระบบหนี้สิน เป็นหนี้มากกว่าหนึ่งแห่ง อัตราดอกเบี้ยสูง
- 2) ปัญหาด้านพฤติกรรมของสมาชิกในครอบครัวในการเพิ่มหนี้สิน ได้แก่ การเล่นการพนัน การดื่มสุรา การใช้จ่ายฟุ่มเฟือยของสมาชิกในครอบครัว
- 3) ปัญหาการคัดเลือกคณะกรรมการและการเปลี่ยนแปลงตัวบุคคลเพื่อการหมุนเวียนการดำเนินงาน ขาดอาสาสมัครที่จะทำหน้าที่นี้ และสมาชิกขาดความเข้าใจในระบบบัญชี
- 4) ปัญหาการเปลี่ยนวิธีการทำประมง โดยการเปลี่ยนเครื่องมือประมง ค่อนข้างยาก เนื่องจากขาดทักษะและความชำนาญในเครื่องมือที่ต้องการให้ปรับเปลี่ยน

กรณีศึกษากลุ่มสาธิตและส่งเสริมเครื่องมือประมง

ปัญหาในการดำเนินงานของกลุ่ม

- 5) ปัญหาการบริหารจัดการและการควบคุมตรวจสอบ การไม่ปฏิบัติตามกฎระเบียบที่กำหนด การใช้หลักการพวกพ้อง เครือญาติ การขาดความทุ่มเทของผู้นำ ความเข้าใจของผู้ปฏิบัติและสมาชิก ในการพิจารณาตรวจสอบและควบคุมระบบบัญชี
- 6) ปัญหาการมีส่วนร่วมของสมาชิก ขาดความเข้าใจและแรงจูงใจในการมีส่วนร่วม

การจัดการทรัพยากรชายฝั่ง: ประมง

ภาครัฐ

- ❖ กฎหมาย: พรบ.การประมง การประกาศการใช้ประโยชน์ในพื้นที่เขตช่องว่าง ประกาศกระทรวงเกษตรและสหกรณ์เรื่องอวนลากอวนรุน
- ❖ โครงการฟื้นฟูทะเลไทย (กิจกรรมสาธิตและส่งเสริมเครื่องมือประมง กิจกรรมการเพาะเลี้ยงสัตว์น้ำชายฝั่ง)
- ❖ กลุ่มออมทรัพย์สัจจะ (กองทุนหมู่บ้าน)
- ❖ อาสาสมัครพิทักษ์ทะเล

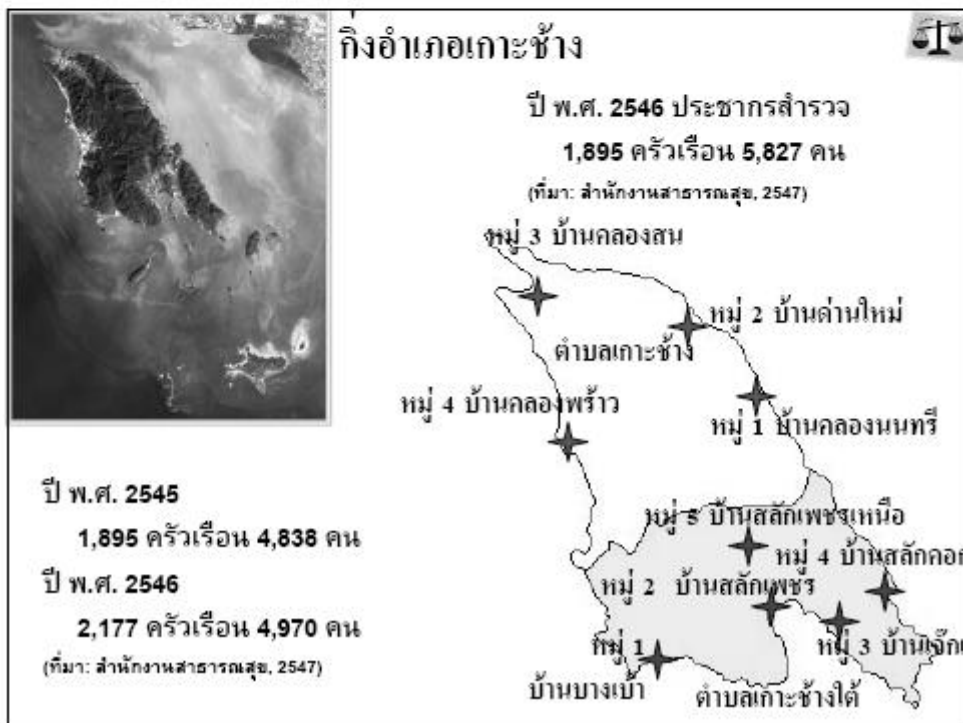
การจัดการทรัพยากรชายฝั่ง: ประมง

ภาคประชาชน/องค์กรพัฒนาเอกชน

- ❖ เครือข่ายอนุรักษ์ทรัพยากรธรรมชาติและสิ่งแวดล้อม (การอนุรักษ์และพัฒนาป่าชายเลน โครงการบ้านปลาธนาคารปู)
- ❖ ศูนย์ประสานงานวิจัยเพื่อท้องถิ่นภาคตะวันออก (หอยขาวกับการมีส่วนร่วมของชุมชนบ้านแหลมกลัด)
- ❖ ธนาคารชุมชนตำบลห้วยน้ำขาว
- ❖ กลุ่มสัจจะสะสมทรัพย์



การใช้ประโยชน์ด้านการท่องเที่ยว
หมู่เกาะช้าง หมู่เกาะกูด หมู่เกาะหมาก







อ่าวสลักเพชร



อ่าวสลักกอก



อ่าวกระรัง



บ้านเจ๊กแม่

ชาวประมง

อวนลอยปลา
 อวนลอยปู
 อวนลอยกุ้ง
 เบ็ด
 ลอบหมึก
 ลอบปูพับได้
 อวนลาก
 อวนครอบ
 อวนรุน

เกษตรกรผู้เพาะเลี้ยงสัตว์น้ำ

การเลี้ยงกุ้งทะเล
 การเลี้ยงปลาในกระชัง

• ประชาชนทั่วไป



ร้านค้าบริเวณ
หาดทรายขาว

ผู้ประกอบการท่องเที่ยว



รีสอร์ทอ่าวคลองพร้าว



โฮมสเตย์อ่าวสลักเพชร



ร้านค้าอ่าว
บางเบ้า



รีสอร์ทเจ๊กแบ้



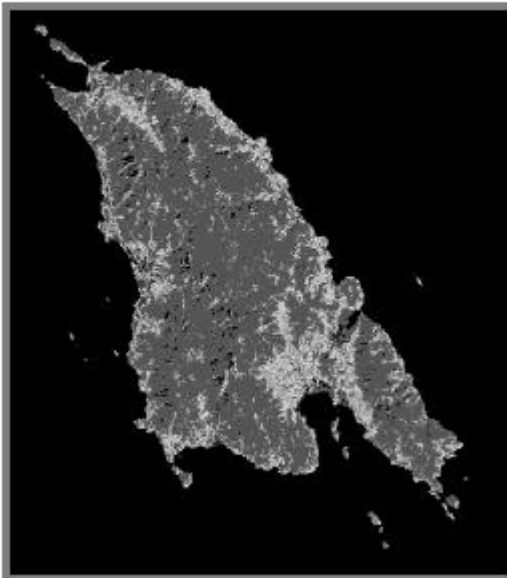
เรือท่องเที่ยว/ดำน้ำ





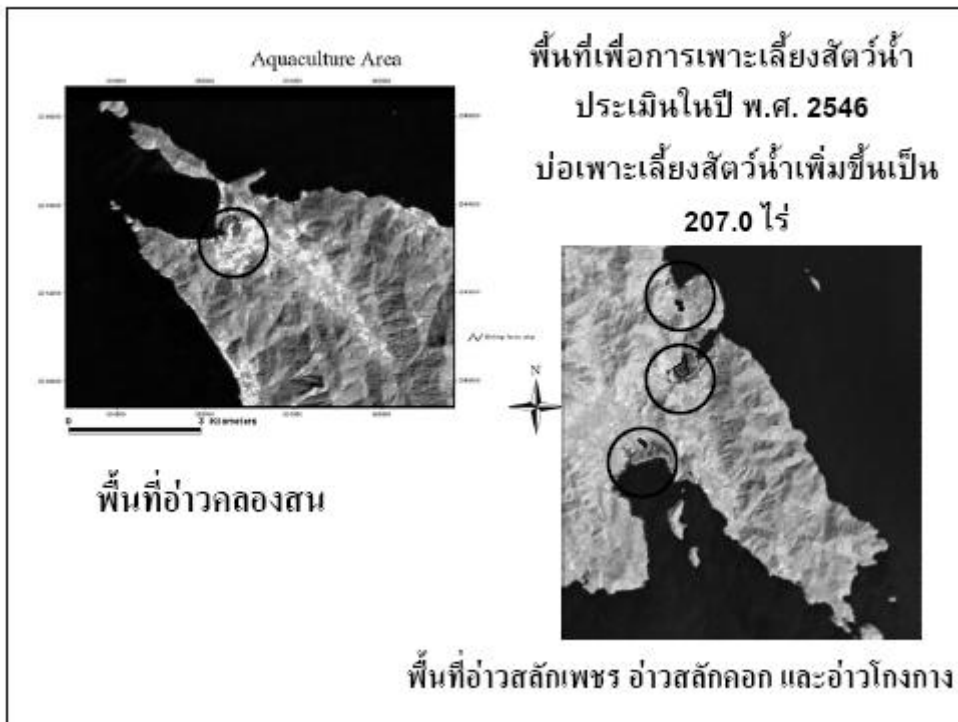
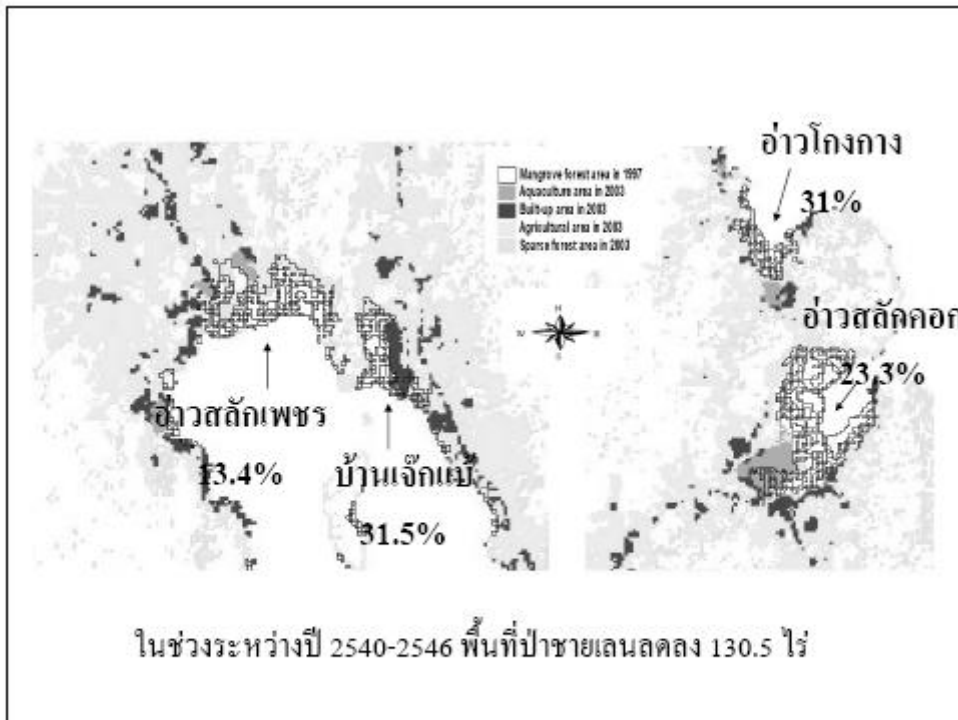
พื้นที่ป่าชายเลน
1,496.5 ไร่

ที่มา: LANSAT- 7 ETM ปี 2546



พื้นที่ป่า 138,954.90 ไร่
สิ่งก่อสร้างและพื้นดิน 48,160.69 ไร่
เกษตรกรรม
บ่อเพาะเลี้ยงสัตว์น้ำ 207.0 ไร่

ที่มา: LANSAT- 7 ETM ปี 2546



ผลกระทบการพัฒนาการท่องเที่ยว

ผลกระทบทางบวก

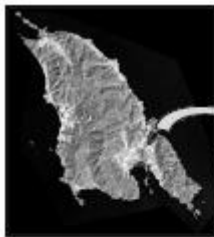
1. การคมนาคม
2. สาธารณูปโภค ไฟฟ้า โทรศัพท์ และประปา
3. เศรษฐกิจของครอบครัว ชุมชนมีรายได้เพิ่มขึ้น
4. ได้รับความรู้และข้อมูลข่าวสารที่เพิ่มขึ้น

ผลกระทบทางลบ

1. การถมทะเล และการรุกรานพื้นที่สาธารณะประโยชน์
2. ปริมาณขยะ และคุณภาพน้ำทิ้ง
3. การบุกรุกพื้นที่สาธารณะ
4. ค่าครองชีพเพิ่มสูงขึ้น
5. การสูญเสียพื้นที่ถือครอง เช่น ชุมชนบางเบา ขายสิทธิ์การครอบครองพื้นที่ การเปลี่ยนแปลงวิถีการดำรงชีวิตของตนเองโดยการย้ายถิ่นฐาน
6. สูญเสียความปลอดภัย
7. ความผูกพันภายในชุมชนลดลง
8. การใช้ประโยชน์จากทรัพยากรธรรมชาติอย่างไม่ระมัดระวัง

ปัญหาและความขัดแย้งด้านการท่องเที่ยว

- ขาดความระมัดระวังในการใช้ทรัพยากรธรรมชาติ
- ปริมาณนักท่องเที่ยวกับขีดความสามารถในการรองรับของทรัพยากร
- ขาดความรู้/ความตระหนักต่อการจัดการทรัพยากร และข้อมูลข่าวสารเพื่อการตัดสินใจกำหนดทางเลือกการพัฒนาของทุกกลุ่มที่เกี่ยวข้อง
- ทรัพยากรธรรมชาติและสิ่งแวดล้อมเสื่อมโทรมจากผลการพัฒนา
- เป้าหมาย คือ นักท่องเที่ยวเพิ่มขึ้น-อยู่นาน-จ่ายมาก-มาบ่อย \neq เป้าหมายการสร้างสมดุลระหว่างการอนุรักษ์-พัฒนาและความสามารถในการรองรับ
- ขาดความจริงจัง จริงใจของภาครัฐในการปฏิบัติหน้าที่ ขาดเจ้าภาพ และขาดศรัทธาของประชาชนต่อภาครัฐ



ป่าชายเลนบ้านสลักคอก





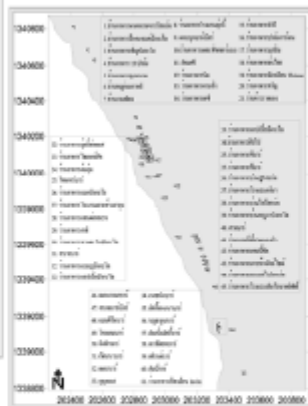
สถานที่พัก ร้านอาหาร ร้านค้าและบริการอื่นๆ บริเวณหาดทรายขาว

ปี พ.ศ. 2547



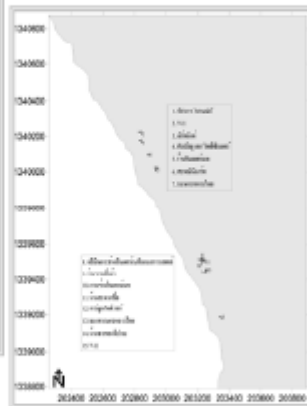
สถานที่พัก

จำนวน 33 แห่ง



ร้านอาหาร

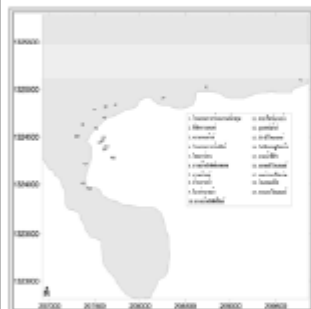
จำนวน 61 แห่ง



ร้านค้าและบริการอื่นๆ

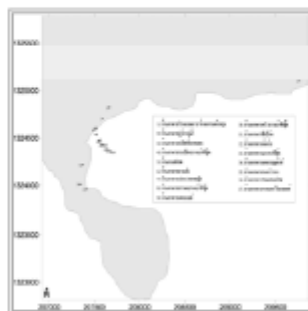
จำนวน 9 แห่ง

สถานที่พัก ร้านอาหาร ร้านค้าและบริการอื่นๆ บริเวณอ่าวบางบัว



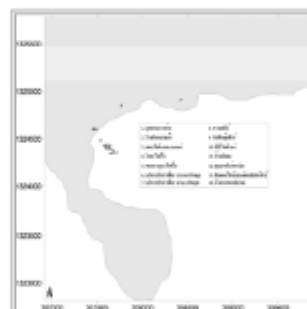
สถานที่พัก

จำนวน 19 แห่ง



ร้านอาหาร

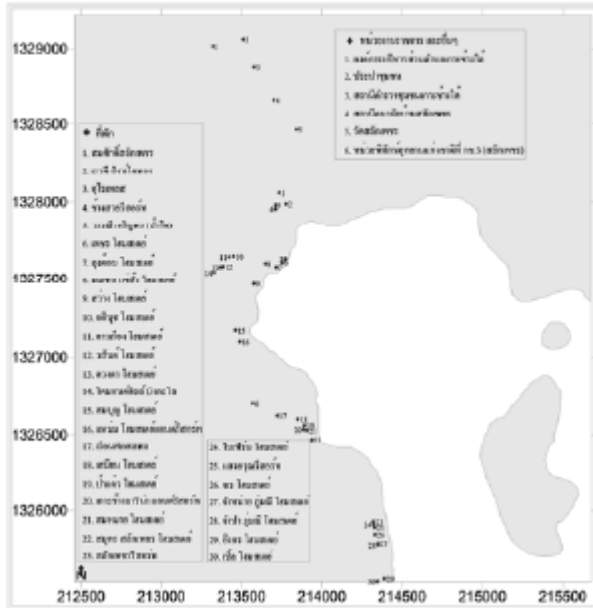
จำนวน 17 แห่ง



ร้านค้าและบริการอื่นๆ

จำนวน 12 แห่ง

สถานที่พัก ร้านอาหารและบริการอื่นๆ บริเวณอ่าวสลักเพชร



โรงแรม/รีสอร์ท 6 แห่ง

ร้านอาหาร 7 แห่ง

โฮมสเตย์ 24 แห่ง

ที่พักในปี พ.ศ. 2547

รวมทั้งหมด 203 แห่ง

เดิมในปี พ.ศ. 2545

จำนวน 79 แห่ง

สรุปเพิ่มขึ้น 124 แห่ง



รีสอร์ทบริเวณบางบัว



รีสอร์ทบริเวณหาดหิน



ปริมาณขยะบางส่วนที่มีการทิ้งในสถานที่ต่างๆ



การทำประมงของ
กลุ่มผู้ใช้แรงงาน

ซากปะการังถูกใช้เป็น
วัสดุก่อสร้าง

• การกัดเซาะของดิน

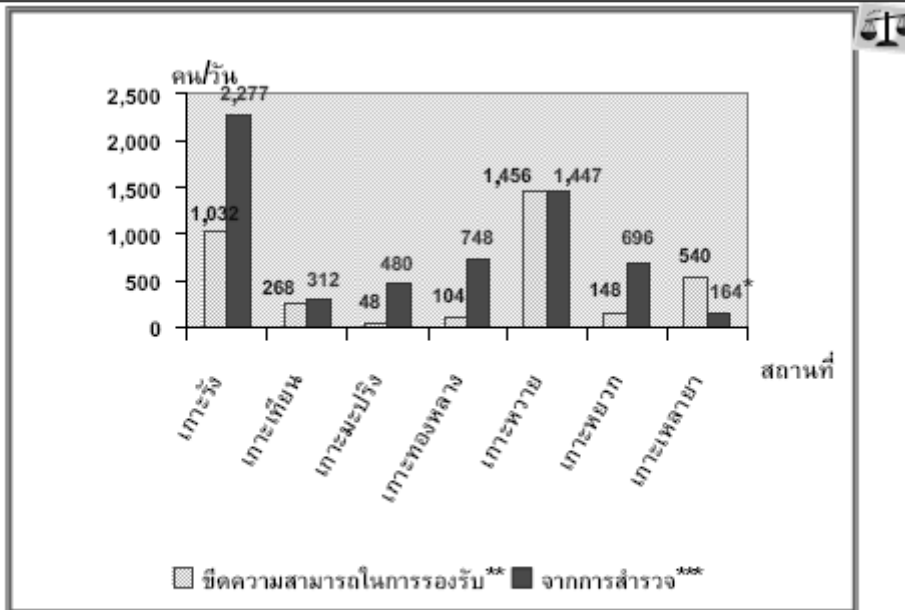


• นักท่องเที่ยว





๒ นักท่องเที่ยว



* สํารวจเฉพาะบริเวณที่หาด

** ข้อมูลจากรายงานการศึกษาทรัพยากรการท่องเที่ยวได้พิจารณาโดยการจัดทำแผนแม่บทการพัฒนาและจัดการเชิงพื้นที่เกาะช้างและพื้นที่ใกล้เคียง

*** ข้อมูลจากการสำรวนักท่องเที่ยวในช่วงเดือนเมษายน ปี 2547



❖ การตกปลา

❖ การจับปลิงให้นักท่องเที่ยวชม

❖ การจับหอยเม่นให้นักท่องเที่ยวชม



การจัดการด้านการพัฒนาการท่องเที่ยว

หน่วยงานที่เข้ามารับผิดชอบเพื่อการบูรณาการฯและ
วางนโยบาย

อพท.: องค์การบริหารการพัฒนาพื้นที่พิเศษเพื่อการ
ท่องเที่ยวอย่างยั่งยืน (องค์การมหาชน) หมู่เกาะช้างและ
พื้นที่เชื่อมโยง


กิจกรรมที่ผ่านมาของหน่วยงานภาครัฐ

- 1) การฝึกอบรมด้านการท่องเที่ยว
- 2) การจัดตั้งกลุ่ม Home-stay การท่องเที่ยวเชิงนิเวศ
การท่องเที่ยวเชิงเกษตร

เป้าหมายการพัฒนา

“ต้องการเห็นเกาะช้างเป็นแหล่งท่องเที่ยวทางธรรมชาติที่ยังคงความอุดมสมบูรณ์ของป่าเขตร้อน มีการสร้างผลิตภัณฑ์ที่มีคุณภาพ โดยประชาชนในท้องถิ่นได้รับประโยชน์จากการขายผลิตภัณฑ์และบริการการท่องเที่ยวเชิงอนุรักษ์อย่างยั่งยืน

การพัฒนาการท่องเที่ยวเกาะช้าง จะต้องทำควบคู่ไปกับการพัฒนาชุมชนท้องถิ่น และสร้างเศรษฐกิจต่อเนื่องไปพร้อมกันด้วย” (ทักษิณ, 2545)

ยุทธศาสตร์การพัฒนา  เป้าหมาย

Reversing Environmental Degradation Trends in the South China Sea and Gulf of Thailand “Coral Reef in Trat Areas” by Dr. Thamasak Yeemin



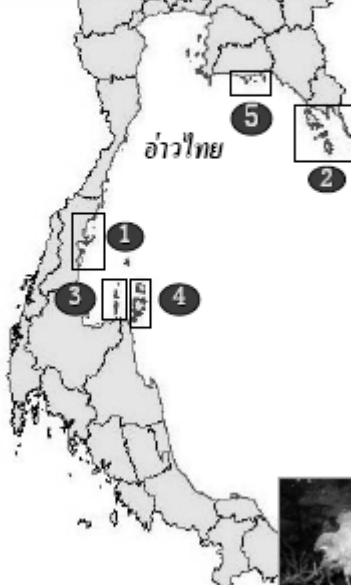
UNEP GEF Project on Reversing Environmental Degradation Trends in the South China Sea and Gulf of Thailand

พื้นที่สาธิต
หมู่เกาะช้าง จังหวัดตราด


Specialized Executing Agency-SEA : Coral Reefs, THAILAND

มหาวิทยาลัยรามคำแหง

ข้อเสนอโครงการพื้นที่สาธิต : แนวปะการัง-ประเทศไทย



1. หมู่เกาะสมุย จังหวัดสุราษฎร์ธานี
2. หมู่เกาะช้าง จังหวัดตราด
3. หมู่เกาะอ่างทอง จังหวัดสุราษฎร์ธานี
4. หมู่เกาะสมุย ทะเลจีน จังหวัดสุราษฎร์ธานี
5. หมู่เกาะเสม็ด จังหวัดระยอง

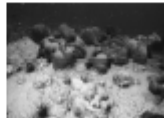


ที่ตั้ง : กิ่งอำเภอเกาะช้าง และกิ่งอำเภอเกาะกูด จังหวัดตราด

ขนาดพื้นที่แนวปะการัง : 24,309.375 ไร่

(15.558 ตร.กม. หรือ 3,889.5 เฮกตาร์)

ลักษณะของระบบนิเวศ : เป็นเกาะที่มีปะการังน้ำตื้น (reef flat)
แนวปะการังชันลาดชัน (reef slope) และกองหินใต้น้ำ (pinnacle)
มีระบบนิเวศป่าชายเลน (mangrove) หญ้าทะเล (seagrass)
หาดทราย (sandy beach) และหาดหิน (rocky shore)



วัตถุประสงค์ของโครงการ

1. สร้างจิตสำนึกในการอนุรักษ์แนวปะการัง
2. สร้างเครือข่ายความร่วมมือระหว่างหน่วยงานภาครัฐ ภาคเอกชนและชุมชนท้องถิ่นในการจัดการแนวปะการังและปรับปรุงกลไกเพื่อให้เครือข่ายคงอยู่ในระยะยาว
3. พัฒนาโครงการการท่องเที่ยวเชิงนิเวศอย่างยั่งยืน
4. สนับสนุนการพัฒนาทรัพยากรบุคคลในทุกระดับ
5. พัฒนาโครงการเสริมสร้างรายได้แก่ชาวประมง
6. สนับสนุนการติดตามตรวจสอบและการฟื้นฟูแนวปะการัง



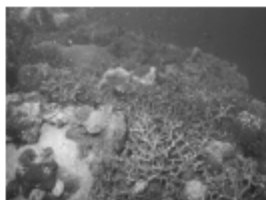
สถานภาพพื้นที่

- กลุ่มเกาะช้างประกอบด้วยกลุ่มเกาะทั้งหมด 52 เกาะ
- แบ่งเป็น 3 กลุ่มเกาะใหญ่ คือ กลุ่มเกาะช้าง กลุ่มเกาะหมาก และกลุ่มเกาะกูด
- เกาะต่างๆ ที่อยู่ในกลุ่มเกาะช้าง และพื้นที่ของเกาะช้างบางส่วนอยู่ในเขตอุทยานแห่งชาติหมู่เกาะช้าง
- เกาะช้างมีฐานะเป็นกิ่งอำเภอเกาะช้าง แบ่งการปกครองเป็น 2 ตำบล คือ ตำบลเกาะช้าง และเกาะช้างใต้
- เกาะกูดมีฐานะเป็นกิ่งอำเภอเกาะกูด แบ่งการปกครองเป็น 2 ตำบล คือ ตำบลเกาะกูด และเกาะหมาก
- มีการตั้งถิ่นฐานของชุมชนท้องถิ่น การพัฒนาพื้นที่ของเอกชนเพื่อรองรับนักท่องเที่ยว เช่น การสร้างรีสอร์ท ถนน ระบบสาธารณูปโภค ฯลฯ



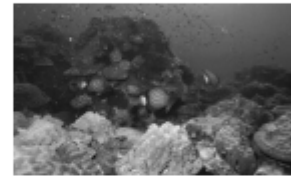
ปัจจัยทางด้านสิ่งแวดล้อม

- เกาะช้างมีภูมิอากาศแบบร้อนชื้น ฝนตกชุกเกือบตลอดปี
- ฤดูฝนเริ่มตั้งแต่เดือนพฤษภาคม-ตุลาคม คลื่นลมในทะเลมีความแปรปรวน
- แนวปะการังพัฒนาได้ดีในทางด้านทิศเหนือและทิศตะวันตกของเกาะช้าง กลุ่มเกาะทางทิศตะวันตกและทิศใต้ของเกาะช้าง ตลอดจนบริเวณกลุ่มเกาะหมากและเกาะกูด
- จากการสำรวจคุณภาพน้ำทะเลโดยกรมควบคุมมลพิษ เมื่อเดือนมกราคม 2545 พบว่าคุณภาพน้ำทะเลบริเวณกลุ่มเกาะช้างอยู่ในเกณฑ์มาตรฐานที่ยอมรับได้



ความหลากหลายทางชีวภาพ :

ปะการัง (ชนิด)	% การ ปกคลุม ของ ปะการัง	สาหร่าย (ชนิด)	ปลาใน แนว ปะการัง (ชนิด)	ครัสตา เชียน (ชนิด)	เอคโคโน เดิร์ม (ชนิด)	สิ่งมีชีวิตที่ อยู่ใน ภาวะ คุกคาม (ชนิด)
130	40	69	129	250	178	8



ความสำคัญของพื้นที่ในระดับประเทศ ความเชื่อมโยงกับแผนปฏิบัติการ แผนการจัดการ และโครงการระดับชาติที่สำคัญ

หมู่เกาะช้างได้รับการประกาศจัดตั้งเป็นอุทยานแห่งชาติทางทะเลอันดับที่ 11 เมื่อวันที่ 31 ธันวาคม 2525 และในปัจจุบันหมู่เกาะช้างได้รับการจัดตั้งเป็นพื้นที่พิเศษ ซึ่งมีคณะกรรมการบริหารเฉพาะ นอกจากนี้ยังมีแผนปฏิบัติการ แผนการจัดการที่เกี่ยวข้องกับการจัดการแนวปะการังในพื้นที่ ดังนี้

1. แผนแม่บทการจัดการปะการังของประเทศ (ปี พ.ศ. 2535)

2. แผนแม่บทอุทยานแห่งชาติหมู่เกาะช้าง (ปี พ.ศ. 2540-2546)

3. แผนแม่บทการพัฒนาและจัดการเชิงพื้นที่เกาะช้างและพื้นที่ใกล้เคียง(ปี พ.ศ. 2545)

4. แผนยุทธศาสตร์การพัฒนาจังหวัดตราดแบบบูรณาการ (ปี พ.ศ. 2547)

5. ร่างการกำหนดเขตการใช้ประโยชน์ในแนวปะการัง
โครงการนำร่อง : เกาะช้าง (ปี พ.ศ. 2546)

ผู้มีส่วนได้ส่วนเสีย

กลุ่มบุคคล

1. ชาวประมงพื้นบ้าน
2. ชาวประมงนอกพื้นที่
3. ผู้ประกอบการธุรกิจท่องเที่ยวและเรือนำเที่ยวในพื้นที่
4. เรือนำเที่ยวจากพื้นที่อื่น
5. ผู้ประกอบการโรงแรม ที่พัก
6. นักท่องเที่ยว



องค์กร/สถาบัน

1. หน่วยงานราชการในพื้นที่

- 1.1 องค์การบริหารส่วนตำบล (อบต.)
- 1.2 อุทยานแห่งชาติหมู่เกาะช้าง
- 1.3 สำนักงานประมงจังหวัด
- 1.4 สำนักงานทรัพยากรธรรมชาติและสิ่งแวดล้อมจังหวัด
- 1.5 ศูนย์ท่องเที่ยวและกีฬา จ.ตราด
- 1.6 สำนักงานจังหวัด
- 1.7 อพท.

2. กลุ่ม/ชมรมหรือองค์กรอิสระ

- 2.1 ชมรมนำเที่ยวพื้นบ้าน เกาะช้าง
- 2.2 ชมรมรักษ์เกาะช้าง
- 2.3 ชมรมมัคคุเทศก์ท้องถิ่น จังหวัดตราด
- 2.4 กลุ่มอาสาสมัครพิทักษ์ทรัพยากรแนวปะการัง

3. หน่วยงานราชการส่วนกลาง

- 3.1 ศูนย์วิจัยและพัฒนาทรัพยากรทางทะเลและชายฝั่งอ่าวไทยฝั่งตะวันออก
- 3.2 กรมทรัพยากรทางทะเลและชายฝั่ง
- 3.3 กรมอุทยานแห่งชาติ สัตว์ป่า และพันธุ์พืช
- 3.4 สำนักงานนโยบายและแผนทรัพยากรธรรมชาติและสิ่งแวดล้อม
- 3.5 สถาบันการศึกษา

สถานะคุกคาม/สภาพปัญหา

- การพัฒนาพื้นที่ที่เพื่อรองรับการท่องเที่ยว
- จำนวนนักท่องเที่ยวที่เพิ่มมากขึ้น
- นักท่องเที่ยวขาดทักษะในการดำน้ำ
- ผู้ประกอบการท่องเที่ยวขาดจิตสำนึกในการอนุรักษ์ทรัพยากร
- ชุมชนท้องถิ่นขาดความรู้ในเรื่องระบบนิเวศทางทะเล
- การทำประมงผิดกฎหมาย
- ขาดการประสานงานระหว่างหน่วยงานที่เกี่ยวข้อง
- ปรากฏการณ์แนวปะการังฟอกขาว

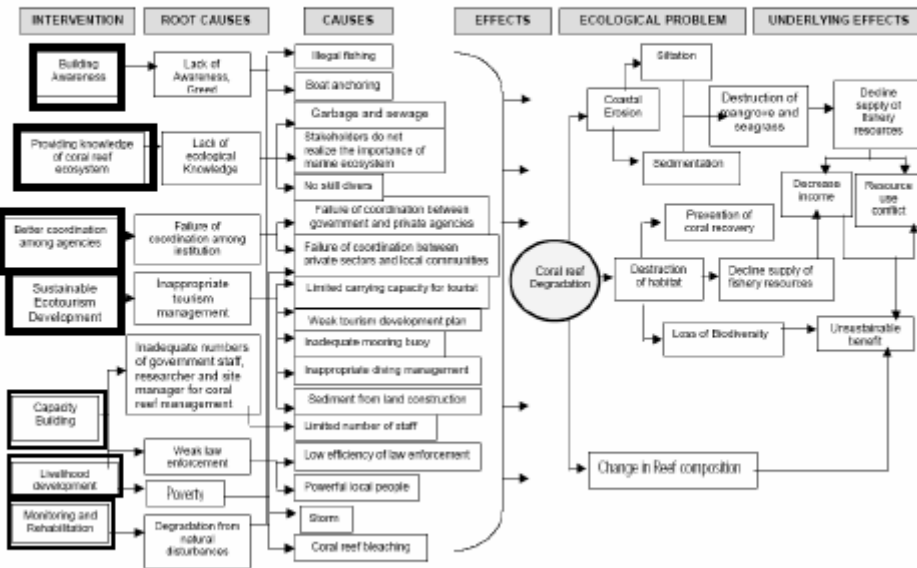


CAUSAL CHAIN ANALYSIS

หมู่เกาะช้าง จังหวัดตราด



CAUSAL CHAIN ANALYSIS OF MU KOH CHANG, TRAT PROVINCE



การดำเนินงานในพื้นที่สาธิตของโครงการ

1. การสร้างจิตสำนึกและการให้ความรู้เกี่ยวกับระบบนิเวศแนวปะการัง

- 1.1 จัดทำแผ่นป้ายประชาสัมพันธ์เกี่ยวกับข้อควรปฏิบัติที่ถูกต้องในการใช้ประโยชน์ในบริเวณแนวปะการัง
- 1.2 จัดทำแผ่นพับ โปสเตอร์ เกี่ยวกับความสำคัญของแนวปะการังและการปฏิบัติตัวที่ถูกต้อง
- 1.3 อบรมให้ความรู้เกี่ยวกับระบบนิเวศทางทะเลและการใช้ประโยชน์อย่างยั่งยืนแก่นักเรียนในท้องถิ่น, ชุมชน, มีคคุเทศก์และผู้ประกอบการท่องเที่ยว
- 1.4 เผยแพร่ความรู้เกี่ยวกับระบบนิเวศปะการังผ่านทางวิทยุกระจายเสียงในท้องถิ่น, โทรทัศน์ และ internet
- 1.5 จัดทำคู่มือการอนุรักษ์แนวปะการังเพื่อแจกจ่ายให้แก่โรงเรียน, ห้องสมุดในท้องถิ่น และหน่วยงานต่างๆในพื้นที่
- 1.6 พัฒนาสื่อการสอนในเรื่องความหลากหลายทางชีวภาพ



2. การประสานงานระหว่างหน่วยงานที่เกี่ยวข้อง

- 2.1 จัดตั้งเครือข่ายความร่วมมือระหว่างชุมชนกับหน่วยงานภาครัฐ
- 2.2 จัดตั้งกรรมการดูแลฟื้นฟูผืนเรือ
- 2.3 จัดประชุม สัมมนาระหว่างองค์กรเอกชนเพื่อสร้างความร่วมมือในการจัดการทรัพยากร



3. การพัฒนาการท่องเที่ยวอย่างยั่งยืน

- 3.1 ศึกษาขีดความสามารถในการรองรับนักท่องเที่ยว
- 3.2 จัดทำเส้นทางศึกษาธรรมชาติใต้น้ำพร้อมแผ่นข้อมูลกันน้ำแสดงรายชื่อปะการังและสิ่งมีชีวิตในแนวปะการัง
- 3.3 จัดตั้งศูนย์มััคคุเทศก์ท้องถิ่นเพื่อสนับสนุนให้มััคคุเทศก์ท้องถิ่นเป็นผู้ให้ความรู้แก่นักท่องเที่ยว
- 3.4 การติดตั้งทุ่นผูกเรือเพิ่มเติม
- 3.5 สนับสนุนชุมชนท้องถิ่นและหน่วยงานที่เกี่ยวข้องกับการท่องเที่ยวเพื่อเก็บขยะในแนวปะการัง
- 3.6 สนับสนุนทางวิชาการแก่ชุมชนท้องถิ่นและภาคเอกชนเพื่อเสริมสร้างการมีส่วนร่วมในการจัดการแนวปะการังและการท่องเที่ยวเชิงนิเวศ



4. การพัฒนาทรัพยากรบุคคล

- 4.1 ฝึกอบรมกลุ่มอาสาสมัครพิทักษ์ปะการัง
- 4.2 จัดตั้งเครือข่ายอาสาสมัครพิทักษ์ปะการังเพื่อแจ้งข่าวสารการกระทำผิดในแนวปะการังให้กับเจ้าหน้าที่
- 4.3 ฝึกอบรมผู้ที่ทำหน้าที่ให้ความรู้แก่ชุมชน
- 4.4 สนับสนุนทุนวิจัย และศึกษาดูงาน สำหรับการจัดการทรัพยากรแนวปะการังแก่นักวิจัยและเจ้าหน้าที่ที่เกี่ยวข้อง



5. การพัฒนาคุณภาพชีวิตของชุมชนในพื้นที่

- 5.1 ฝึกอบรมอาชีพทดแทนการทำประมงผิดกฎหมาย เช่น การเพาะเลี้ยงสัตว์น้ำชายฝั่ง เป็นต้น
- 5.2 ศึกษาเศรษฐกิจสังคมของชุมชนท้องถิ่นที่ใช้แนวปะการังเป็นแหล่งทำการประมง
- 5.3 จัดทำและเผยแพร่ข้อมูลที่เกี่ยวข้องกับการประมงและการอนุรักษ์แนวปะการัง
- 5.4 สนับสนุนโครงการจัดสร้างแนวปะการังเทียมในบริเวณที่เหมาะสม

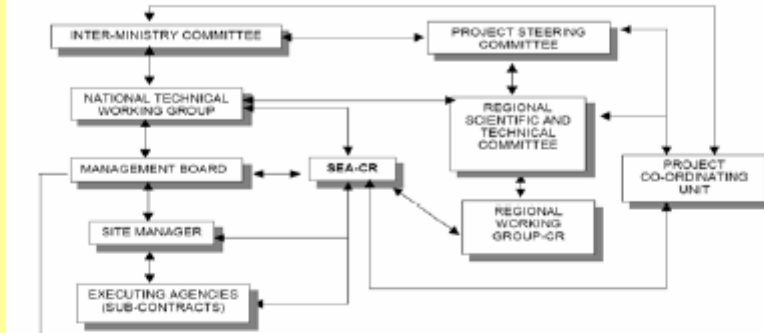


6. การติดตามตรวจสอบและการฟื้นฟูแนวปะการัง

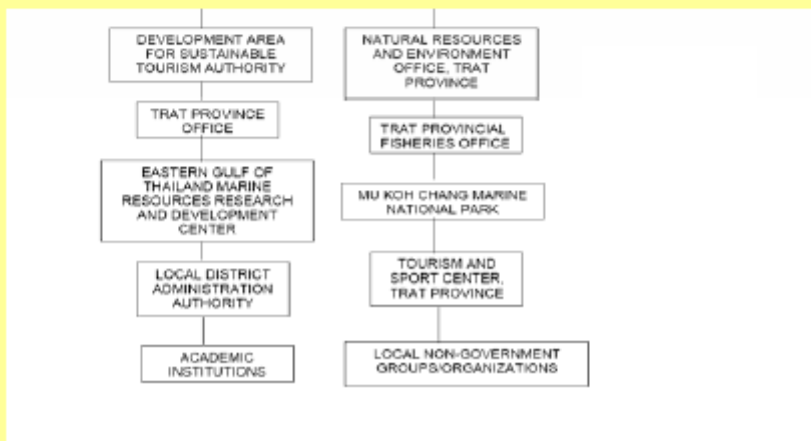
- 6.1 ติดตามตรวจสอบและปรับปรุงแผนที่สภาพแนวปะการัง
- 6.2 โครงการจัดทำพื้นที่สาธิตในการย้ายปลอก และการเพิ่มพื้นที่การลงเกาะของตัวอ่อนปะการัง
- 6.3 ติดตามตรวจสอบและควบคุมมลพิษจากแผ่นดิน
- 6.4 ฝึกอบรมเจ้าหน้าที่จากหน่วยงานที่เกี่ยวข้องกับการพัฒนาชายฝั่ง
- 6.5 จัดสร้างฐานข้อมูลปะการังและสัตว์ทะเลโดยใช้ GIS
- 6.6 สนับสนุนงานวิจัยเกี่ยวกับการเพาะเลี้ยงสัตว์ทะเลที่มีความสำคัญทางเศรษฐกิจ



PROPOSED MANAGEMENT FRAMEWORK FOR MU KOH CHANG DEMONSTRATION SITE (CORAL REEF), TRAT PROVINCE, THAILAND



Management Board



ความยั่งยืนในการดำเนินงานพื้นที่สาธิตภายหลังสิ้นสุดโครงการ

- การสนับสนุนด้านการเงินในระยะยาว
- การพัฒนาทรัพยากรบุคคล
- การประสานงานระหว่างองค์กร



ขอบคุณครับ.....
Thank you...



**Coastal Resource Management “Common Issues and Major Constraints in
Trang Province, Thailand”: Mr. Theo Visser**

**Coastal Resources
Management: Common Issues
and Major Constraints**

Trang



Coastal Habitats and Resources Management Project


Coastal Resources Management

Management of mangrove forests

- Conservation of existing mangrove forests
- Reforestation of mangrove
- Community forest projects

Management of sea grass bed (Chao Mai Marine National Park)

- Distribution of sea grass collect from other areas
- Mark the boundary of sea grass bed areas by floaters



Coastal Habitats and Resources Management Project (CHARM)

2

Coastal Resources Management

Awareness building

- Releasing gravid females of blue swimming crab
- (Fish) seed releasing
- Extension of aquaculture



Zoning of conservation areas

Fishing gears replacement

(Replacement of push nets to use other legal fishing gears)

Participation of MCS volunteers



Coastal Habitats and Resources Management Project (CHARM)

3

Coastal Resources Use

Sorry no info...

Extensive fishing

Aquaculture

Tourism



Coastal Habitats and Resources Management Project (CHARM)

4

Major stakeholders

- Fishermen, small scale aquaculture (shrimp, crab, shells and fish) operators, resource users including tourist industry**
- Local authorities: PAO, TAO, governor, village heads, provincial departmental offices**
- National authorities: MOAC (DoF and DoAE), MoNRE (DMCR, ONEPP and National Park dept.)**
- Private sector Organizations, like: Small-scale fisher folk's association and Large-scale fisheries association**
- NGO's (Save Andaman Network, WFT, RaksThai etc...)**



Coastal Habitats and Resources Management Project (CHARM)

7

Major Challenges and Issues

- **Current fishery laws are ineffective to cope with the rapid growth in use off modern fishing technologies**
- **Increasing conflicts between commercial and small-scale fishermen over encroachment into the traditional fishing grounds of the latter and its detrimental effects on the resources**
- **Lack of management capability for planning appropriate approach to achieve the sustainable use and management of coastal resources**
- **Insufficient organizational support for the effective enforcement of various laws, rules and regulations, and monitoring their implementation**
- **Half-hearted implementation of local governance (TAO)**



Coastal Habitats and Resources Management Project (CHARM)

8

Major Challenges and Issues

- Inadequate management and control of tourism development and expansion
- Overlapping administration of the resources in the habitat by different government departments with sector specific legal mandates, such as DOF (use of fishery resources) and DMCR (Protection of the resources and use of mangrove areas for fisheries and aquaculture), and insufficient cooperate and collaboration between them
- Lack of awareness among the subsistence fisher folk, as well as the public on the importance and long-term benefits of conservation
- Insufficient research and information supporting efficient coastal habitats and resources management (in-depth resources status assessment, environmental impact analysis).



Coastal Habitats and Resources Management Project (CHARM)

9

Major Challenges and Issues

Lack of a system and facilities for training or technology transfer to fishermen and coastal communities on
sustainable use options for coastal resources utilization and aquaculture
importance of ecology and conservation for sustenance of resources

So what to do about all that?



Coastal Habitats and Resources Management Project (CHARM)

10

Main Focus

Initiating a national process of improved co-management of the coastal habitats through participatory sub-district (Tambon) level resource management

Strengthening community groups for representation and planning (at TAO level), as well as implementation of (management) activities related to Coastal Resource Management

Capacity building at Tambon and Provincial level



Coastal Habitats and Resources Management Project (CHARM)

11

HRD initiatives

Community strengthening
Community Organization
Co-management Training
Dive sector monitoring and awareness
Farm Accounting and Risk Assessment
Project Planning
CRM and monitoring
Safety at Sea
MCS



Coastal Habitats and Resources Management Project (CHARM)

12

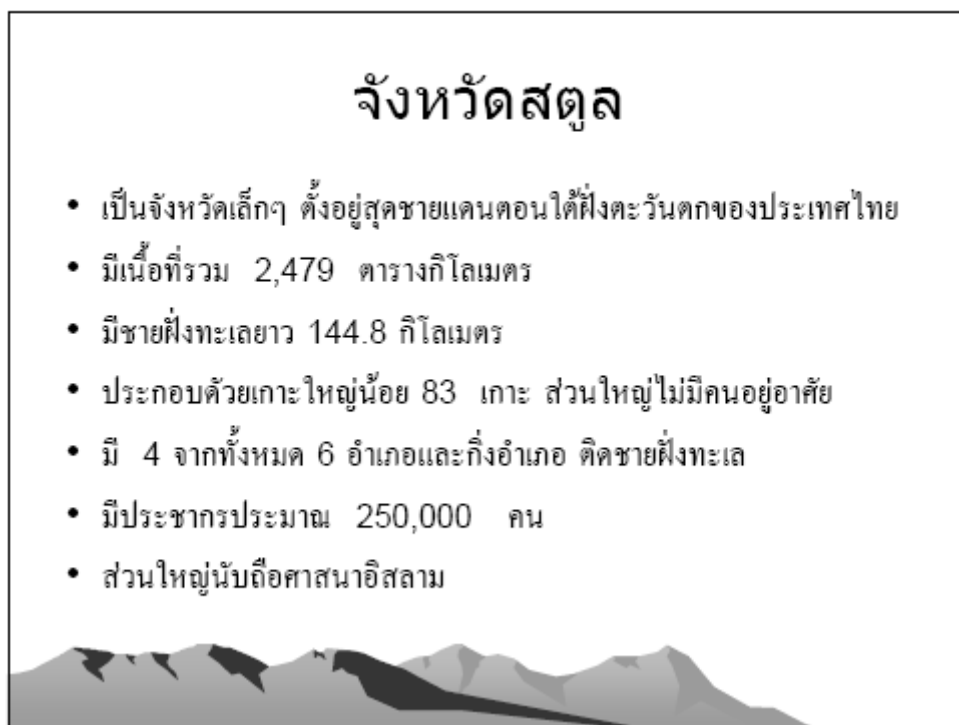
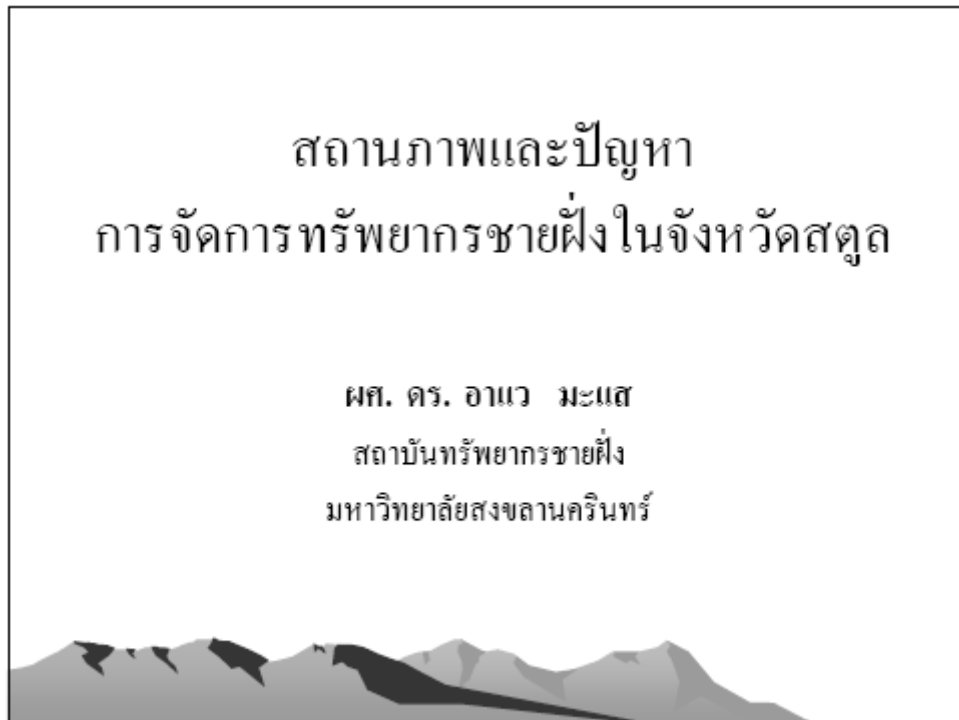
Project Type I

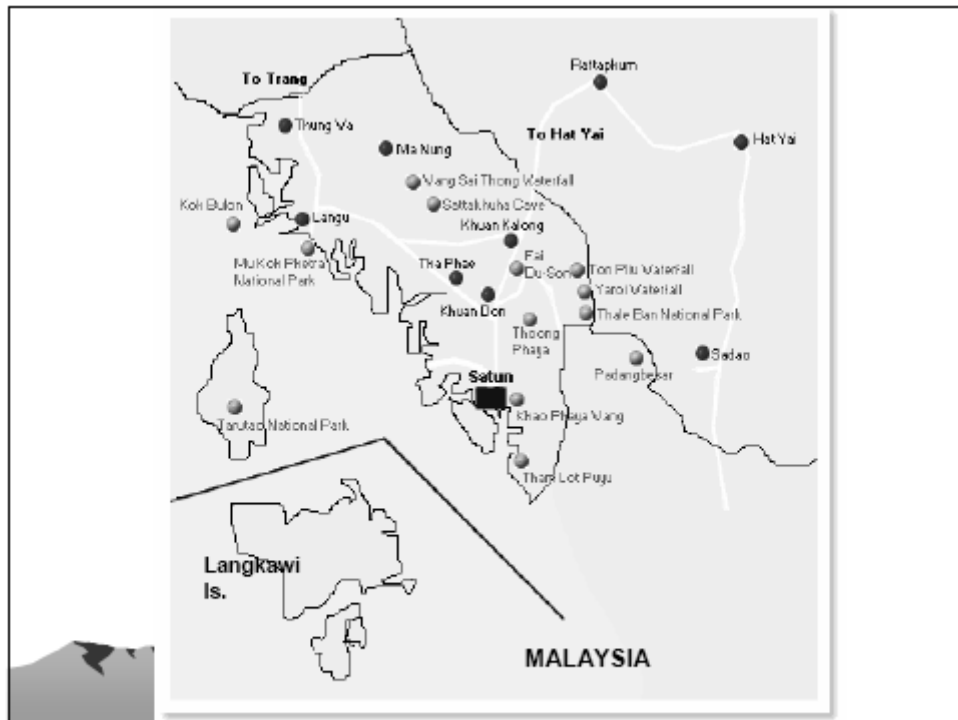
- 29 finished, 33 on-going, 24 starting up (+20)
- Aquaculture extension, no shrimp, mud crab, shell, cage culture for snapper and grouper
- Gear replacement
- Alternative livelihoods (Batik, fish processing, tourism, souvenirs, grocery shop, bakery, cattle rearing, fish culture, rubber)
- Conservation/education (CRM training, school curriculum and summer camps)
- Conservation awareness projects (walkways, brochures, signs)

Project Type II

- Garbage management (both local and bay-wide level, including awareness and practical solutions, recycling/use natural materials)
- Monitoring, Control and Surveillance (MCS)
- Management and rehabilitation projects for mangrove and coastal areas (local and bay-wide)
- Other CRM related activities
- Communication and TAO strengthening
- (Community) data collection

Status and Problems on Coastal Resource Management in Satul Province:
Dr. Aware Masae





สภาพทรัพยากรชายฝั่งและการใช้ประโยชน์

โดยรวม จ. สตูลมีทรัพยากรธรรมชาติ

ที่ยังค่อนข้างอุดมสมบูรณ์

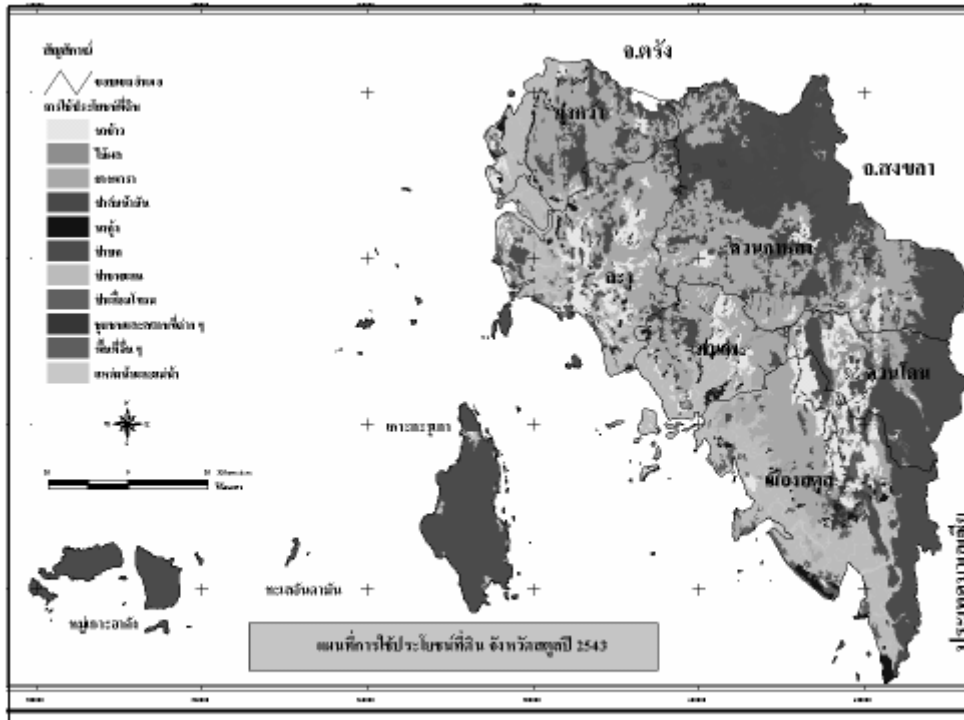
ที่ดิน (2543)

- ป่าชายเลน 211,681 ไร่
- ป่าชายหาด 217 ไร่
- นาไร่ 23,922 ไร่
- นาไร่ร้าง 536 ไร่
- นาข้าว และ ทางการเล็กน้อย

ปัญหา

- ป่าชายเลนลดลง
- นาไร่ร้างเพิ่มขึ้น
- การขยายตัวของเมือง และชุมชน





สภาพทรัพยากรชายฝั่งและการใช้ประโยชน์

ทรัพยากรประมง

- กว่า 70 ชุมชนประกอบอาชีพประมง ใน 4 อำเภอ
- ส่วนใหญ่เป็นชาวประมงขนาดเล็ก
- ส่วนหนึ่งเป็น “ชาวเล” โดยเฉพาะที่เกาะสิเป๊ะ และ เกาะบุโหลน
- เครื่องมือประมงที่ใช้มาก (ตามลำดับ)
 - อวนจมกึ่ง
 - อวนลากแผ่นตะเฒ่
 - อวนล้อมจับ
 - อวนลากคานล่าง
 - อวนล้อมจับปลากระตัก



ปัญหาเกี่ยวกับทรัพยากรประมง

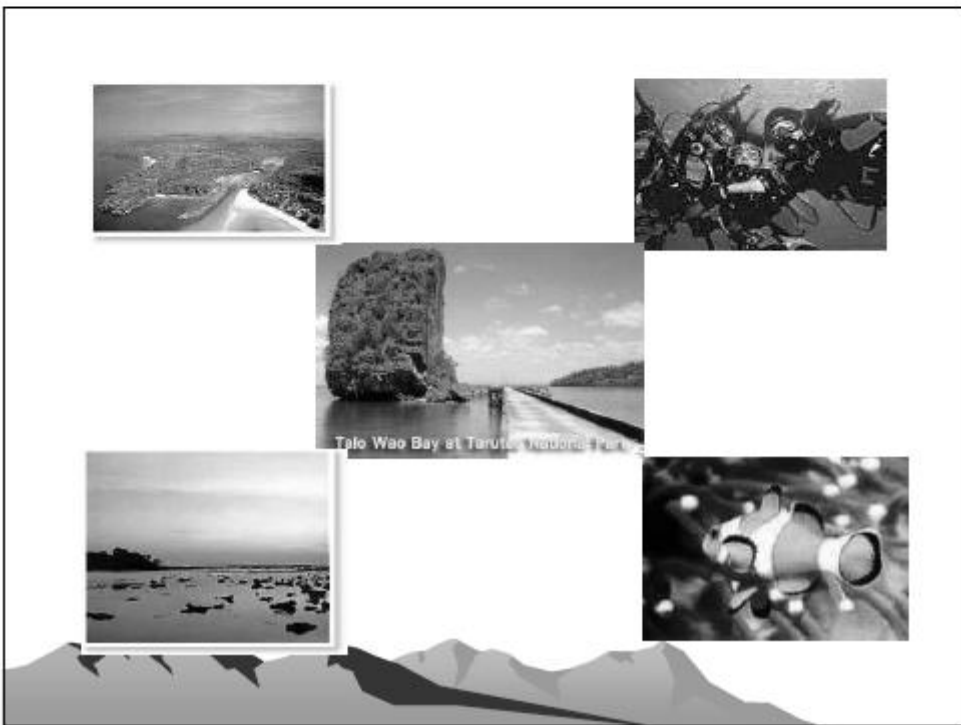
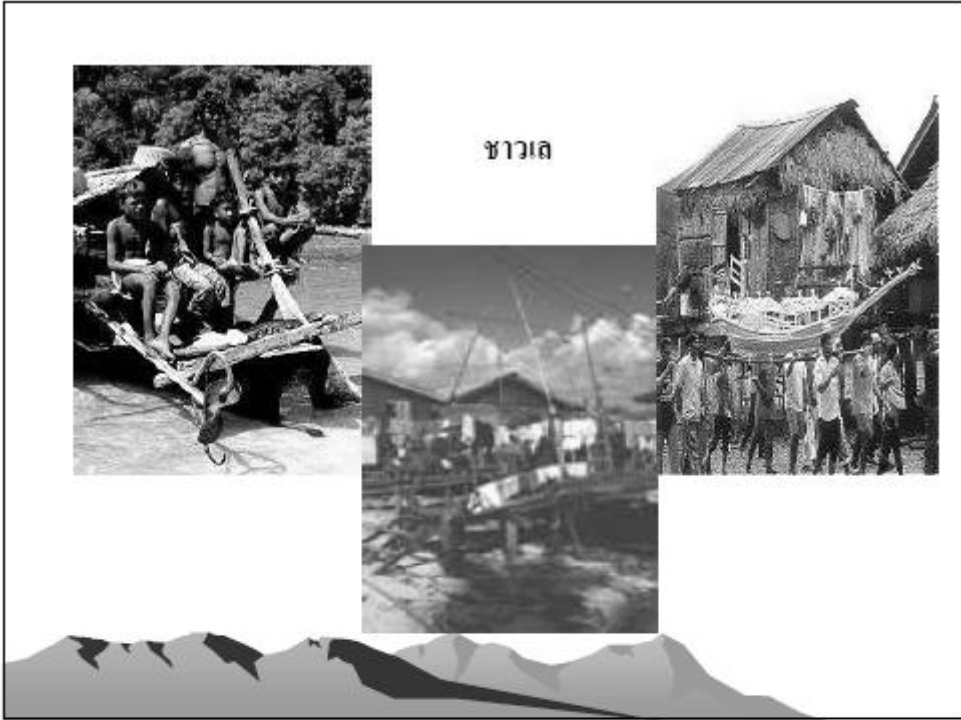
- การลดลงของทรัพยากรสัตว์น้ำ
- การเพิ่มจำนวนของชาวประมง และการพึ่งพาทรัพยากรประมงสูง
- การทำประมงด้วยอวนรุน
- การเข้ามาของเรือปลากะตักที่ใช้ไฟล่อ
- การระเบิดปลา
- แหล่งหญ้าทะเล และ ป่าชายเลนถูกทำลาย
- ความไม่ตระหนักของชาวประมงบางส่วน



ทรัพยากรที่เกี่ยวข้องกับการท่องเที่ยว

- มีเกาะที่สำคัญที่เป็นที่นิยมของนักท่องเที่ยวหลายแห่ง เช่น เกาะตะรุเตา หมู่เกาะอาดังราวี หมู่เกาะเพตรา เกาะกินงาม ฯลฯ
- มีชายหาด และ แนวปะการัง ที่สวยงามหลายแห่ง
- บางเกาะเป็นที่อยู่อาศัยของชาวเล ซึ่งมีวิถีชีวิตที่น่าสนใจ
- กิจกรรมการท่องเที่ยว มีทั้ง การดำน้ำชมปะการัง ชมธรรมชาติ ตกปลา ชมวิถีชีวิตชาวเล





ทรัพยากรที่เกี่ยวข้องกับการท่องเที่ยว

ปัญหา

- ปะการังมีสภาพเสื่อมโทรม จากการใช้ประโยชน์อย่างไม่ระมัดระวัง
- การคมนาคมเข้าถึงแหล่งท่องเที่ยวบางแห่งไม่สะดวก
- ระบบสาธารณูปโภคยังไม่ดีพอในการขยายธุรกิจ
- ความปลอดภัยในการเดินทาง



สภาพการจัดการทรัพยากรชายฝั่ง

- ยังพึ่งระบบของรัฐสูง
- หน่วยงานของรัฐมีข้อจำกัดด้านบุคลากรและงบประมาณ
- การเคลื่อนไหวของเอกชนมีบ้างในส่วนของจัดการท่องเที่ยว เช่น การประชาสัมพันธ์ การอบรมไกด์ท้องถิ่น การอบรมนักดำน้ำ การจัดกิจกรรมเก็บขยะในทะเล
- มีการรวมตัวของคนในท้องถิ่นเพื่อจัดการทรัพยากรประมง โดยการรวมตัวเป็นชมรมชาวประมงพื้นบ้านในระดับจังหวัด ทำงานร่วมกับ NGOs และ พยายามเชื่อมกับหน่วยงานของรัฐ
- ที่เกาะลิปะะมีการรวมกลุ่มเพื่อจัดเรือบริการนักท่องเที่ยว
- บทบาทขององค์กรบริหารส่วนท้องถิ่นยังไม่ชัดเจนในเรื่องการจัดการทรัพยากรฯ



Better Addressing Human Resource Development to Support Coastal Resource Management and Development: Mr. Suriyan Vichitlekarn


<p>การพัฒนาทรัพยากรมนุษย์เพื่อ การจัดการประมงชายฝั่ง</p> <p>สุริยัน วิจิตรเลขการ ผู้ประสานงานด้านนโยบายและแผนฯ สำนักงานเลขาธิการ ชีฟเดค</p>
<p>Presented at the National Workshop on HRD for Coastal Fisheries Management: "Issues, Strategies and Future Directions" 2-4 August 2005, Koh Chang Trad Province, Thailand</p>

<p>ความเป็นมา</p>
<ul style="list-style-type: none"> ➢ แนวทางนโยบาย ข้อกำหนด และความต้องการในระดับต่างๆ <ul style="list-style-type: none"> ● สากล/ภูมิภาค (การพัฒนาอย่างยั่งยืน และการประมงอย่างรับผิดชอบ) ● ประเทศ/ท้องถิ่น ➢ การปรับปรุงการจัดการประมงชายฝั่ง <ul style="list-style-type: none"> ● ความซับซ้อนของปัญหาและความแตกต่างของสถานการณ์ ● ข้อจำกัดขีดความสามารถและศักยภาพของทรัพยากรมนุษย์
<p>2</p>

การพัฒนาทรัพยากรมนุษย์ (HRD)

“กระบวนการที่ แต่ละบุคคล กลุ่ม สถาบัน/องค์กร และ สังคม พัฒนาความสามารถ ที่จะตั้งและ บรรลุวัตถุประสงค์ ปฏิบัติหน้าที่ แก้ปัญหา และ กำหนดเงื่อนไขข้อจำกัดต่างๆ ที่เอื้อต่อ กระบวนการนั้นๆ”

3

การพัฒนาทรัพยากรมนุษย์ (HRD)

- องค์ประกอบของ HRD – การให้ความรู้, การปรับเปลี่ยนทัศนคติ, การพัฒนาทักษะและเพิ่มขีดความสามารถ
- รูปแบบของ HRD – การสร้างความรับรู้, การประชุม/อภิปรายในรูปแบบต่างๆ, การสาธิตและทัศนศึกษาดูงาน, การฝึกอบรม, การแลกเปลี่ยนบุคลากรและการฝึกปฏิบัติงาน, การเรียนรู้จากขบวนการนำร่อง, การศึกษาในระบบ (สามัญและอุดมศึกษา), การศึกษาระบบทางไกล – การผสมผสานรูปแบบต่างๆ

4

ประเด็นการพิจารณา การพัฒนาทรัพยากรมนุษย์

- HRD ≠ การปรับปรุงการจัดการประมง
- การปรับปรุงรูปแบบและวิธีการวางแผน, ดำเนินกิจกรรม และ การติดตามประเมินผลของ HRD
- การวางแผน HRD
 - พัฒนาอะไร เพื่อวัตถุประสงค์ใด?
 - ใคร ในระดับใด ?
 - ด้วยวิธี/กระบวนการใด?

5

ประเด็นการพิจารณา การพัฒนาทรัพยากรมนุษย์

- สมดุลของ HRD
 - **Science** - วิชาการ งานวิจัยและพัฒนา ด้านทรัพยากร การจับสัตว์น้ำ การเพาะเลี้ยง การแปรรูป
 - **Sector Management** - นโยบาย แผนงาน การจัดการ เศรษฐศาสตร์ กฎหมายและการควบคุม
 - **Societal Skills** - ข้อมูลข่าวสาร การสื่อสาร การจัดการข้อพิพาท สิ่งแวดล้อม และการค้า

6

ประเด็นการพิจารณา การพัฒนาทรัพยากรมนุษย์

- ความร่วมมือและการสร้างเครือข่ายในการใช้ทรัพยากรสำหรับ HRD และการจัดกิจกรรม
- ปัจจัยและเงื่อนไข ของการเรียนรู้และ HRD ที่ยั่งยืน

**Issues, Problems and Constrains in Management of Coastal Resources
Results from the Group Discussion (Group1 and 2)**

1. Fisher's debt
2. Push net and trawl have negative impact to the coastal resources and conflict with other fishing gears
3. Changing of fishing ground, particularly medium and large scale fishing boat , commercial boat move following to the resources
4. Luring light and other destructive fishing gear or practices destroy coastal resources especially to juvenile of aquatic animals.
5. Policy on promotion of fish meal industry resulted in catching more juvenile fish.
6. There are existing loop pole and constraint of laws and/or implement of laws e.g.
 - No identified period on the use of fishing gear such as trawl that can be used for other fishing gears.
 - License of fishing gear is not corresponds to the actual gear used by fisher.
 - Fisheries law does not cover all required fishing gears.
7. No zoning for fishing operation (Registration- licensing for fishing operation)
8. No control on number of fishing boats per fisher.
9. Problems in law enforcement
10. The fishing boat registration and license of fishing gear do not result the actual cost of producing aquatic resources.
11. Lack of knowledge on law and regulations, marine ecology and other issues related to the coastal resources in the community, TAO and PAO level
12. Lack of promotion on working approach applying participatory concept continuously. Many projects on coastal fisheries management supported in very short period.
13. Lack of knowledge on financial management

**Issues, Problems and Constrains in Management of Coastal Resources
Results from the Group Discussion (Group3 and 4)**

1. Resources and Habitat Depletion
 - Increasing of fishermen, fishing boats and overfishing capacity which unlimited and non-direction
 - Non-responsible fisheries by some fishing gear which effect to the coastal resources
 - The fisher less awareness on coastal resources
 - The fisher no choice to change to new occupation or do not want to change
 - High development of fishing technology and other development supporting from any institutions which make overfishing

2. Conflict over multiple resource use among fisheries sector or between fisheries and other sector
 - Non-system of integrated plan
 - Co-management needs full supporting information
 - Cooperation among any agencies or institutional is highly need

3. Development/Administration/Management of Coastal Development and Resource use
 - Policy should be applicable and practicable
 - Institutional setting/ coordination/ cooperation (both vertical and horizontal)
 - Capacity of human / budget and financial is so important
 - Law and regulations should be updated
 - Lack of needed information supporting
 - Monitoring and evaluation of policy and planning is highly need

Human resource development needs and directions for coastal resources management from group discussion (Group 1 and 2)

1. Directions to solve the fisher's debt
 - 1.1. Change fishers' attitude in the management of households' expense
 - 1.1.1. To provide knowledge on financial management and savings
 - Target group: fishers
 - 1.2. Change fishers' attitude in the management of households' expense
 - 1.2.1. To provide knowledge on financial management and savings
 - Target group: fishers
 - 1.3. Support on financial management of fisher's group
 - 1.3.1. To provide knowledge and skill to key staff on financial management from other fisher's groups that successes
 - 1.3.2. To support on the observation on financial management, supplementary occupation, other job opportunities considering available resources in the local area and do not have impact to environment
 - Target group: volunteer from retired government officials, Religious' leader, natural leader, students, graduated students
 - 1.4. Provide alternatives or supplementary occupations
 - 1.4.1. To promote and provide knowledge on fish processing in all cycle from group organization, accounting, business management and marketing
 - Target group: volunteer from retired government officials, Religious' leader, natural leader, students, graduated students
2. Direction to solve the problem on destructive fishing gears and other problems affected coastal resources
 - 2.1. Target group is local fishers
 - 2.1.1. Provide knowledge, awareness building to fishers using participatory approach such as in research
 - 2.1.2. Establish group applying process in participatory activities in fisheries resources management
 - 2.1.3. Strengthening the fishers' group in coastal fisheries management
 - 2.1.4. Establish volunteer network for training at sub-district/province mobilizing Provincial Administrative Organization and Tambol Administrative Organization
 - 2.1.5. Establish group mobilizing volunteer fishers who had been doing illegal fishing in the past for coastal fisheries management
 - 2.1.6. Promote relationship and understanding between community and local administrative organization to gain the support on coastal resource management as well as financial support

- 2.1.7 Knowledge building among community mobilizing experience from the success/advance area in coastal resources management
 - 2.1.8 Local administrative organization (TAO, PAO) should be mobilized in coordination work between community/fishers and private sector business to promote eco-tourism as other alternative to fishers
 - 2.1.9 Development of system for management of tourism to achieve standard of the Tourism Authority of Thailand as well as safety standard in using fishing boat for transportation of the Harbor Department
- 2.2 Target group are the government officials, police, PAO, TAO, etc. Provide knowledge and understanding on natural resources including problems management and participation in group activities to perceive community's activities
- 2.3 Target group is the Department of Fisheries
- 2.2.1 Strengthen Capacity of government officials on the new working approach with community, formation of local community organization, as well as being trainers for preparation of community plan for fisheries resources management (local officers)
 - 2.2.2 Researcher should work on research with community in the area using participatory learning approach from the study on problems, define scope, objectives, methodology
 - 2.2.3 Implementation of pilot project should be mobilized for officers responsible for planning of policy and plan e.g. define or demarcate fishing areas for fisheries management, etc.

Recommendations on Human Resource Development

1. Mobilizing activities as in the process of learning (learning by doing)
2. Coordinate and making linkages among local administrative organizations (PAO/TAO) and community for the continuous in the implementation of project
3. PAO of Trang Province is willing to be mobilized the pilot area for training Seminar at the provincial level on coastal fisheries management
4. TAO of La-gnu (Moo 8)/TAO of Paknam (Moo 7) of Satun Province are willing to be mobilized as the pilot area in coastal resource management at Tambol level
5. Promotion of alternative occupation should take into consideration on resources in the area and not harmful to the environment
6. The Local Administrative Organization (PAO and TAO) should be the coordinator for community/fishers and the Tourism agencies to promote eco-tourism as alternatives livelihood to fishers

Recommendations on Training

1. Training should be conducted continuously
2. HRD should be conducted in terms of training workshop
3. Communities 'facilities should be used to conducting training e.g. School, temple's Hall
4. Training should conducted with less technical issues and more emphasis on participatory approach and brain storming
5. Training should be conducted in the form of informal (applying games to enhance learning process)
6. Target persons selected do not consistence with the training subjects
7. Training subjects do not correspond to the need

Recommendations on Strengthening group/organization and participation

1. Formation of volunteer team which have understanding in coastal resource management and ready to stay with local people in the community
2. Define clear goal, objectives together with community
3. Group organization, establish networking or alliance for convenience and effective in coordination for coastal resource management

Human resource development needs and directions for coastal resources management from group discussion (Group 3 and 4)

1. Objectives

- 1.1 To facilitate the joint planning using the Multi Sectoral Approach among agencies concerned
- 1.2 To facilitate transferring of policy into implementation/operation plans
 - Issues to be enhanced the understanding:
 - o What is policy?
 - o Dimension of meaning
 - o Requirement of mechanism
 - o Preparation of personnel and enabling environment
 - o Transferring of policy into Operation Plan/Action Plan
- 1.3 To enhance coordination within and among agencies concerned
- 1.4 To integrate existing data and information available in all agencies concerned
 - Establishment of data and information management system
 - Exchange of data and information
 - Data analysis and synthesis
- 1.5 To facilitate the establishment of the system of control, monitoring and evaluation including development of Key Performance indicators in monitoring and evaluation

2. Agencies concerned

- Academic institutions/various projects (research and development, applying of results)
- Department of Fisheries (policy, technical matter, implementation)
- Fishers
- Local Administrative Organizations (Provincial Administrative Organizations – PAO, Tambol Administrative Organization - TAO)\
- Other government agencies

3. Subject required for human resource development in Coastal Fisheries Management

- Management of fishing capacity
- Data and information management system (collection, storing and retrieval, analysis, reporting, dissemination and user-friendly presentation);
- Participatory approach in working
- Coordination skill in working with others

4. Strategies for human resource development in Coastal Fisheries Management

- 4.1 Enhance perception on Coastal Fisheries Management
- 4.2 Enhance understanding of Policy-making and Management levels
- 4.3 Enhance understanding of officers at the implementation level

- 4.4 Development of process for the establishment of networking and mechanism for working among agencies concerned
- 4.5 Transformation of policy into plan
 - Central level – Strategic plan
 - Local level – Operation plan/Action plan
- 4.6 Establishment of data and information management system
 - Who collect what kind of data/information? how?
 - o Establish/review data and information management system
 - o Development of process/mechanism to exchange data and information
 - o Analysis/synthesis of data and information for further use
- 4.7 Preparation of personnel

5. *Target groups*

- 5.1 Department of Fisheries
- 5.2 Department of Marine and Coastal Resources
- 5.3 Department of Waters Transportation and Navigation